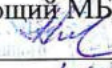


**Муниципальное бюджетное дошкольное образовательное учреждение
«МБДОУ № 151 комбинированного вида»
Ново-Савиновского района г.Казани
(МБДОУ «МБДОУ № 151»)**

Согласовано
Педагогическим советом
МБДОУ «Детский сад № 151»
Протокол от 19.03.2026г. № 3

Утверждаю
Заведующий МБДОУ «МБДОУ № 151»
 Т.Б. Петручик
Приказ от 14.05 2026г. № 144 -О



**Отчет о результатах самообследования
муниципального бюджетного дошкольного образовательного учреждения
«Детский сад № 151 комбинированного вида»
Ново-Савиновского района г.Казани за 2025 год**

Самообследование включает в себя аналитическую часть и результаты анализа показателей деятельности учреждения за 2025 год.

Общие сведения об образовательной организации.

Наименование образовательной организации	Муниципальное бюджетное дошкольное образовательное учреждение «МБДОУ № 151 комбинированного вида» Ново-Савиновского района г.Казани (МБДОУ «Детский сад № 151»)
Руководитель	Татьяна Борисовна Петручик
Юридический и фактический адрес	420066, г. Казань, ул. Бондаренко, д. 10а
Телефон, факс	843 5178008, 89172669984
Адрес электронной почты	mdou151@list.ru madou.151@tatar.ru
Учредитель	Исполнительный комитет г.Казань в лице Управления образования г.Казани и КЗИО.
Дата создания	2011 год
Лицензия на осуществление образовательной деятельности	№6009 от 10.03.2015г. серия 16П № 0003401, бессрочно
Лицензия на осуществление медицинской деятельности	№ ЛО-16-01-003554 от 12.08.2014, бессрочно
Организационно-правовая форма	муниципальное бюджетное учреждение
Устав	утвержден в новой редакции приказом КЗИО Исполнительного комитета г.Казани 05.04.2019 г. № 573/КЗИО-ПК
Сайт учреждения:	https://edu.tatar.ru/nsav/ds_99/ds_151
Заместители:	1) старший воспитатель – Донченко Л.Н. 2) заместитель заведующей – Миронов А.Д.

Муниципальное бюджетное дошкольное образовательное учреждение «Детский сад № 151 комбинированного вида» Ново-Савиновского района г.Казани (далее МБДОУ) расположено в жилом районе города вдали от производящих предприятий и

торговых мест. Здание Детского сада построено по типовому проекту. Проектная наполняемость - 260 мест. Общая площадь здания 4947 кв. м, из них площадь помещений, используемых непосредственно для нужд образовательного процесса - 4947 кв. м.; площадь земельного участка составляет 3 га, ограждена металлическим забором высотой 2 метра. На территории МБДОУ имеются хозяйственная зона, игровые площадки для прогулок, 2 спортивные площадки.

Цель деятельности МБДОУ – осуществление образовательной деятельности по реализации образовательных программ дошкольного образования.

Предметом деятельности МБДОУ является формирование общей культуры, развитие физических, интеллектуальных, нравственных, эстетических и личностных качеств, формирование предпосылок учебной деятельности, сохранение и укрепление здоровья воспитанников.

Структура образовательного учреждения:

*общеобразовательных – 6 групп;

*компенсирующих - 8 групп.

В 2025 году в учреждении функционирует 14 групп, из них 8 групп для детей с тяжелыми нарушениями и 1 группа для детей с задержкой психического развития. В учреждении работают 2 группы с татарским языком воспитания и обучения.

Режим работы МБДОУ: рабочая неделя – 5 дней, с понедельника по пятницу, 10,5 часов, с 7.30 до 18.00.

Плановое количество мест в детском саду – 260, муниципальное задание на 260 детей, количество детей на 31.12.2025г. – 228.

Информация о правоустанавливающих документах:

- Лицензия на осуществление образовательной деятельности - №6009 от 10.03.2015г. серия 16П № 0003401, бессрочно
- Лицензия на осуществление медицинской деятельности - № ЛО-16-01-003554 от 12.08.2014, бессрочно
- Свидетельство ЕГРЮЛ - от 14.06.2012 г. № 1111690010211
- Свидетельство о постановке на учет в налоговом органе - от 22.02.2011 г. ИНН 1657102628/165701001
- Устав - утвержден в новой редакции приказом КЗИО Исполнительного комитета г.Казани 05.04.2019 г. № 573/КЗИО-ПК
- Свидетельство о государственной регистрации права оперативного управления муниципальным имуществом – договор оперативного управления от 17.05.2016 г. № 1/27
- Свидетельство о государственной регистрации права на землю - серия 16-АК 672490 от 27.03.2012 г., здание - серия 16-АК 238566 от 01.09.2011г., хозблок - 16-АК 238567 от 01.09.2011г.
- Санитарно-эпидемиологическое заключение на образовательную деятельность – от 22.06.16 г. № 16.11.12.000.М.000743.06.16
- Договор между МБДОУ и Учредителем – Д 09.151/02 от 01.02.2012 г.

Наличие основных и региональных нормативно-правовых актов, регламентирующих работу МБДОУ	федеральных, муниципальных актов,	Имеются
Договоры с родителями		Имеются на всех детей

Личные дела воспитанников	Имеются на всех детей
Книга движения воспитанников	Имеется
Программа развития	Имеется
Образовательные программы	ОП ДО МБДОУ «Детский сад №151»; АОП для детей с ТНР МБДОУ «Детский сад №151»; АОП для детей с ЗПР МБДОУ «Детский сад №151» дополнительные общеразвивающие программы МБДОУ «Детский сад №151».
Учебный план МБДОУ «МБДОУ № 151»	Имеется
Годовой план работы	Имеется
Рабочие программы	Имеются у всех педагогов-специалистов
Расписание занятий, режим дня	Имеется расписание занятий, режим дня на каждую группу
Отчеты МБДОУ	Имеются
Номенклатура дел	Имеется
Журнал проверок должностными лицами органов государственного контроля	Имеется

Информация о документации МБДОУ:

Трудовые отношения:

Книга учета личного состава	Имеется
Книга движения трудовых книжек	Имеется
Трудовые книжки работников	Имеются на каждого работника
Личные дела работников	Имеются на каждого работника
Приказы по личному составу	Имеются
Книга регистрации приказов по личному составу	Имеется
Трудовые договора с работниками	Имеются на всех работников
Коллективный договор	Имеется
Правила внутреннего трудового распорядка	Имеются
Штатное расписание	Имеется, утверждается ежегодно на 01.09 текущего года
Должностные инструкции работников	Имеются
Журналы инструктажей	Имеются по всем направлениям

Вывод: МБДОУ зарегистрировано и функционирует в соответствии с нормативными документами в сфере образования РФ. Муниципальное задание по наполняемости учреждения детьми выполняется.

Аналитическая часть

I. Оценка системы управления организации.

Управление МБДОУ осуществляется в соответствии с действующим законодательством и уставом и строится на принципах единоначалия и коллегиальности. Коллегиальными органами управления являются: педагогический совет, общее собрание работников. Единоличным исполнительным органом является руководитель – заведующий.

Органы управления, действующие в МБДОУ:

Наименование органа	Функции
Заведующий	Контролирует работу и обеспечивает эффективное взаимодействие структурных подразделений организации, утверждает штатное расписание, отчетные документы организации, осуществляет общее руководство Детским садом
Педагогический совет – коллегиальный орган управления	Осуществляет текущее руководство образовательной деятельностью Детского сада, в том числе рассматривает вопросы: – развития образовательных услуг; – регламентации образовательных отношений; – разработки образовательных программ; – выбора учебников, учебных пособий, средств обучения и воспитания; – материально-технического обеспечения образовательного процесса; – аттестации, повышении квалификации педагогических работников; – координации деятельности методических объединений.
Общее собрание работников – коллегиальный орган управления	Реализует право работников участвовать в управлении образовательной организацией, в том числе: – участвовать в разработке и принятии коллективного договора, Правил трудового распорядка, изменений и дополнений к ним; – принимать локальные акты, которые регламентируют деятельность образовательной организации и связаны с правами и обязанностями работников; – разрешать конфликтные ситуации между работниками и администрацией образовательной организации; – вносить предложения по корректировке плана мероприятий организации, совершенствованию ее работы и развитию материальной базы.

Представительным органом работников МБДОУ является первичная профсоюзная организация (ППО).

Совет родителей не является органом управления, но действует для учета мнения родителей при принятии локальных актов.

Структура и система управления соответствуют специфике деятельности.

Контроль за деятельностью детского сада осуществляет Учредитель в лице Управления образования ИКМО г. Казань.



С сентября 2025 года обновили систему делопроизводства в соответствии с нормами ГОСТ Р 7.0.97-2025 «Система стандартов по информации, библиотечному и издательскому делу. Организационно-распорядительная документация. Требования к оформлению документов». Внедрили правила оформления документов по стандарту в систему электронного документооборота и утвердили новую инструкцию по делопроизводству. Это позволило работникам Детского сада оформлять документы по единым нормам, принятым в нашем регионе.

В связи с утверждением приказа Минпросвещения России от 06.11.2024 № 779 Детский сад провел анализ документации, которую ведут педагогические работники, образовательные программы ДО. Значительную часть документов перевели в электронный вид и поручили вести непедагогическим работникам. Документацию, которая связана с реализацией образовательных программ ДО, продолжают вести воспитатели, а именно: карты педагогической диагностики достижения планируемых результатов освоения ОП ДО воспитанниками (т.к. педагогическая диагностика является частью ОП и АОП ДО).

Рабочей группой разработан план мероприятий («дорожная карта») по снижению бюрократической нагрузки на педагогов МБДОУ Детский сад № 151»

№ п/п	Мероприятие	Срок	Ответственный
1	Издание приказа о назначении ответственного за исполнение мероприятий по снижению бюрократической нагрузки	До 01.09.2025	Заведующий Петручик Т.Б.
2	Проведение педагогического совета по вопросу снижения документационной нагрузки	До	Заведующий

	педагогических работников	01.09.2025	Петручик Т.Б.
3	Проведение анализа локальных актов образовательной организации на соответствие требований в части бюрократической нагрузки	До 01.09.2025	Заведующий Петручик Т.Б.
4	Приведение локальных нормативных и правовых актов в соответствие с федеральными требованиями в части снижения бюрократической нагрузки на педагогических работников	До 01.09.2025	Заведующий Петручик Т.Б.
5	Приведение должностных инструкций педагогических работников в соответствие с требованиями в части бюрократической нагрузки	До 01.09.2025	Заведующий Петручик Т.Б.
6	Исключение незапланированных поручений и обязанностей, а также поручений, не связанных с непосредственным решением педагогических задач	Постоянно	Заведующий Петручик Т.Б. Старший воспитатель Донченко Л.Н.
7	Внедрение информационных технологий в документооборот для обеспечения автоматизации делопроизводства	До 01.09.2025	Заведующий Петручик Т.Б.
8	Замещение документов на бумажном носителе на электронную форму	До 01.09.2025	Заведующий Петручик Т.Б.
9	Исключение дублирования документов на бумажном и электронном носителе	Постоянно	Заведующий Петручик Т.Б.
10	Правовое просвещение работников образовательной организации	Постоянно	Заведующий Петручик Т.Б.

Вывод: Действующая система управления оценивается как эффективная, позволяющая учесть мнение работников и всех участников образовательных отношений. Изменение системы управления не планируется.

2. Оценка образовательной деятельности.

Образовательная деятельность в Детском саду организована в соответствии с Федеральным законом от 29.12.2012 № 273-ФЗ «Об образовании в Российской Федерации», федеральным государственным образовательным стандартом дошкольного образования, утвержденным приказом Минобрнауки России от 17.10.2013 № 1155 (далее – ФГОС ДО).

Детский сад функционирует в соответствии с требованиями СП 2.4.3648-20 «Санитарно-эпидемиологические требования к организациям воспитания и обучения, отдыха и оздоровления детей и молодежи» и требованиями СанПиН 1.2.3685-21 «Гигиенические нормативы и требования к обеспечению безопасности и (или) безвредности для человека факторов среды обитания», а также иными нормами законодательства РФ, содержащими санитарно-эпидемиологические и иные требования к территории, зданиям, помещениям, оборудованию Детского сада.

Образовательная деятельность ведется на основании утвержденных образовательных программ дошкольного образования МБДОУ: ОП ДО и АОП для детей с ТНР, АОП для детей с ЗПР, которые составлены в соответствии с Федеральным законом «Об образовании в Российской Федерации», ФГОС дошкольного образования и на основании ФОП ДО и ФАОП ДО, санитарно-эпидемиологическими требованиями и нормативами, с учетом недельной нагрузки и направлены на формирование общей культуры, развитие физических, интеллектуальных, нравственных, эстетических и личностных качеств, формирование предпосылок учебной деятельности, сохранение и укрепление здоровья детей дошкольного возраста.

Образовательная деятельность ведётся на русском и татарском языке, в очной форме, нормативный срок обучения 5 лет, уровень образования – дошкольное общее образование.

Образовательный процесс в МБДОУ строится с учетом контингента воспитанников, их индивидуальных и возрастных особенностей в соответствии с ОП ДО и АОП ДО на основе ФОП ДО и ФАОП ДО и требованиями ФГОС ДО.

При организации образовательного процесса учитываются принципы интеграции образовательных областей (физическое развитие, познавательное развитие, речевое развитие, социально-коммуникативное развитие, художественно-эстетическое развитие) в соответствии с возрастными возможностями и особенностями детей.

Образовательный процесс строится на основе законодательно-нормативных документов, оценки состояния здоровья детей, системы психолого-педагогических принципов, отражающих представление о самоценности дошкольного детства.

Основной формой образования и воспитания является игра и виды детской деятельности (игровая, коммуникативная, трудовая, познавательно-исследовательская, продуктивная, музыкально-художественная, чтение художественной литературы, физическая активность).

В основу организации образовательного процесса положен комплексно-тематический принцип планирования.

Коллектив МБДОУ «МБДОУ № 151» осуществляет инновационную и экспериментальную деятельность по следующим направлениям:

- сетевая инновационная площадка по теме «Формирование культуры безопасности личности и приобщение детей к традиционным ценностям российского общества (на материале парциальной образовательной программы И.А. Лыковой «Мир Без Опасности»). Приказ Автономной некоммерческой организации дополнительного профессионального образования «Институт образовательных технологий» от 17.11.2025 г. № 8/ПМБ;

- стажировочная площадка "Векторы развития педагогики Ф.Фрёбеля: от Даров к оДАРённости". Приказ Ассоциации Фребель-педагогов от 1.12.2025г.

Структура образовательного учреждения:

*плановое количество мест в детском саду – 260, муниципальное задание на 260 детей (из них 3 ребенок-инвалид и 104 детей с ОВЗ (с тяжелыми нарушениями речи и с ЗПР).

3. Оценка содержания и качества подготовки обучающихся (воспитанников).

Содержание образования воспитанников Детского сада определяет ОП ДО и АПО ДО, разработанные в соответствии с ФОП ДО и ФАОП ДО. По итогам контрольного периода освоения образовательных программ проводится мониторинг уровня развития детей на основе результатов педагогической диагностики. Педагоги использовали следующие формы диагностики:

- диагностические занятия (по каждому разделу программы);
- диагностические срезы;
- наблюдения, итоговые занятия.

Результаты качества освоения образовательных программ ДО:

Образовательные программы детского сада отражают целевые компоненты, сбалансированное сочетание которых создает варианты дошкольного образования, развитие обеспечивается системой взаимосвязанных моделей, направленных на формирование способностей к познанию, общению, совместной деятельности. Педагогическое мастерство обеспечивается созданной системой повышения компетентности педагогов учреждения.

С 1 сентября 2025 года уровень развития детей анализируется по итогам педагогической диагностики, разработанной в соответствии с ФОП ДО и ФАОП ДО и являющейся частью ОП ДО МБДОУ и АОП ДО МБДОУ.

Так, результаты педагогической диагностики по итогам первого полугодия 2025/2026 учебного года выглядят следующим образом:

Всего обследовано 228 детей.

В младших группах было обследовано 46 детей.

№ п/п	№ группы	Социально-коммуникативное развитие			Познавательное развитие			Художественно-эстетическое развитие			Речевое развитие			Физическое развитие		
		сформирован	в стадии формирования	не сформирован	сформирован	в стадии формирования	не сформирован	сформирован	в стадии формирования	не сформирован	сформирован	в стадии формирования	не сформирован	сформирован	в стадии формирования	не сформирован
1	3	65%	20%	15%	55%	24%	21%	62%	28%	10%	55%	34%	11%	72%	23%	5%
2	5	63%	16%	19%	58%	27%	15%	60%	24%	16%	54%	30%	16%	74%	18%	8%

Из представленных данных можно сделать вывод, что в основном по всем образовательным направлениям преобладает средний уровень развития. Особое внимание необходимо уделять речевому развитию младших дошкольников: побуждать к свободному общению со взрослыми и сверстниками, осуществлять индивидуализацию форм работы с младшими дошкольниками. Расширять формы взаимодействия с родителями воспитанников.

Анализ данных показал, что материал по всем образовательным областям усвоен большинством детей. Все дети овладели необходимыми умениями и навыками в соответствии с возрастными особенностями.

В средних группах было обследовано 39 детей.

№ п/п	№ группы	Социально-коммуникативное развитие			Познавательное развитие			Художественно-эстетическое развитие			Речевое развитие			Физическое развитие		
		сформирован	в стадии формирования	не сформирован	сформирован	в стадии формирования	не сформирован	сформирован	в стадии формирования	не сформирован	сформирован	в стадии формирования	не сформирован	сформирован	в стадии формирования	не сформирован
1	2	71%	18%	11%	61%	21%	18%	68%	22%	10%	54%	36%	10%	78%	14%	8%
2	4	71%	25%	4%	63%	25%	12%	65%	21%	14%	65%	29%	6%	77%	19%	4%
3	13	70%	24%	6%	67%	26%	7%	70%	18%	12%	63%	32%	5%	76%	19%	5%

Данная возрастная группа детей показала достаточный уровень овладения результатами образовательной программой. Данные проведенного мониторинга доказывают, что программный материал подобран в соответствии с возрастными и индивидуальными особенностями детей. Низкий уровень усвоения образовательной программы сведен к минимуму, знания детей прочные, они способны применять их в повседневной жизни.

В старших группах было обследовано 63 ребенка.

№ п/п	№ группы	Социально-коммуникативное развитие			Познавательное развитие			Художественно-эстетическое развитие			Речевое развитие			Физическое развитие		
		сформирован	в стадии формирования	не сформирован	сформирован	в стадии формирования	не сформирован	сформирован	в стадии формирования	не сформирован	сформирован	в стадии формирования	не сформирован	сформирован	в стадии формирования	не сформирован
1	6	74%	22%	5%	72%	22%	6%	78%	18%	4%	69%	23%	8%	78%	16%	6%
2	8	73%	18%	9%	75%	17%	8%	79%	15%	6%	76%	21%	3%	81%	15%	4%
3	10	74%	20%	6%	77%	16%	7%	81%	12%	7%	74%	22%	4%	87%	11%	2%
4	11	61%	28%	11%	64%	22%	14%	70%	15%	15%	70%	24%	6%	78%	12%	10%

Исходя из общего результата мониторинга по освоению программного материала по всем образовательным областям, дети в основном показали высокий и средний уровень развития. В целом реализация образовательных областей находится на достаточном уровне, однако, предпосылки к повышению уровня детей существуют. Достижению таких результатов способствовало использование разнообразных форм работы, как с детьми, так и с родителями. Выявлены проблемы индивидуального развития каждого ребенка, в соответствии с которыми нужно продолжать формировать навыки и умения.

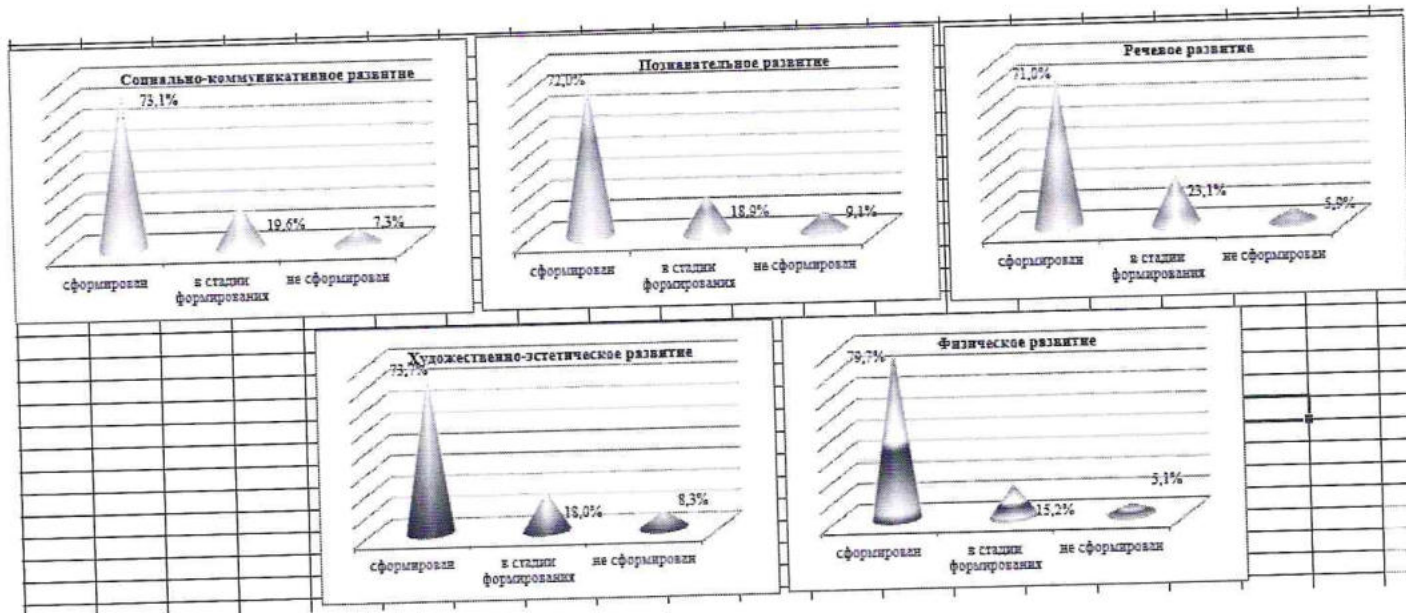
В подготовительных группах было обследовано 80 детей

№ п/п	№ группы	Социально-коммуникативное развитие			Познавательное развитие			Художественно-эстетическое развитие			Речевое развитие			Физическое развитие		
		сформирован	в стадии формирования	не сформирован	сформирован	в стадии формирования	не сформирован	сформирован	в стадии формирования	не сформирован	сформирован	в стадии формирования	не сформирован	сформирован	в стадии формирования	не сформирован
1	1	84%	16%	0%	85%	13%	2%	81%	16%	3%	87%	13%	0%	89%	11%	0%
2	7	82%	15%	3%	84%	11%	5%	75%	20%	5%	83%	15%	2%	82%	14%	4%
3	9	83%	15%	2%	80%	18%	2%	84%	14%	2%	85%	9%	6%	82%	14%	4%
4	12	81%	15%	4%	83%	9%	7%	76%	16%	8%	77%	19%	4%	78%	14%	8%
5	14	71%	22%	7%	84%	12%	4%	83%	13%	4%	82%	16%	2%	84%	13%	3%

В представленных данных мониторингового обследования видно, что у детей подготовительной к школе сформированы познавательные интересы, они выговаривают все звуки, сформирован грамматический строй речи. Они умеют договариваться, находить выход из конфликтных ситуаций. Преобладает высокий уровень достижения планируемых результатов освоения основной общеобразовательной программы.

Интегральные образовательные показатели

Группы	СОЦИАЛЬНО-КОММУНИКАТИВНОЕ РАЗВИТИЕ			ПОЗНАВАТЕЛЬНОЕ РАЗВИТИЕ			ХУДОЖЕСТВЕННО-ЭСТЕТИЧЕСКОЕ РАЗВИТИЕ			РЕЧЕВОЕ РАЗВИТИЕ			ФИЗИЧЕСКОЕ РАЗВИТИЕ		
	сформирован	в стадии формирования	не сформирован	сформирован	в стадии формирования	не сформирован	сформирован	в стадии формирования	не сформирован	сформирован	в стадии формирования	не сформирован	сформирован	в стадии формирования	не сформирован
Младшая 3	68%	20%	12%	55%	24%	21%	62%	28%	10%	54%	34%	11%	72%	23%	5%
Младшая 5	62%	16%	19%	58%	27%	15%	60%	24%	16%	54%	36%	10%	74%	18%	8%
Средняя 2	71%	18%	11%	61%	21%	18%	68%	22%	10%	65%	29%	6%	78%	14%	8%
Средняя 4	71%	25%	4%	62%	25%	13%	65%	21%	14%	62%	23%	5%	76%	19%	5%
Средняя 13	70%	24%	6%	67%	26%	7%	70%	18%	12%	70%	24%	6%	78%	12%	10%
ЗПР 11	61%	28%	11%	64%	23%	14%	70%	15%	15%	69%	23%	8%	78%	16%	6%
Средне-старшая 6	74%	22%	5%	72%	22%	6%	78%	18%	4%	76%	21%	3%	81%	15%	4%
Старшая 8	73%	18%	9%	75%	17%	8%	79%	15%	6%	76%	21%	3%	87%	11%	2%
Старшая 10	74%	20%	6%	77%	16%	7%	81%	12%	7%	74%	22%	4%	87%	11%	2%
Подготовительная 14	71%	22%	7%	84%	12%	4%	82%	12%	4%	82%	16%	2%	84%	13%	3%
Подготовительная 9	83%	15%	2%	80%	18%	2%	84%	14%	2%	85%	9%	6%	82%	14%	4%
Подготовительная 1	84%	16%	0%	85%	13%	2%	81%	16%	3%	87%	12%	0%	89%	11%	0%
Подготовительная 7	82%	15%	3%	84%	11%	5%	75%	20%	5%	82%	15%	2%	82%	14%	4%
Старше-подготовительная 12	81%	15%	4%	82%	10%	7%	76%	16%	8%	77%	19%	4%	78%	14%	8%
	73,1%	19,0%	7,3%	72,0%	18,0%	9,1%	73,7%	18,0%	8,3%	71,0%	23,1%	5,9%	79,7%	15,2%	5,1%



Результатам мониторинга образовательного процесса и детского развития по всем возрастным группам на конец учебного года

Всего детей 228:

- сформированы навыки – 75 % ;
- в стадии формирования – 18%;
- не сформированы навыки – 7%.

Анализ качества освоения программного материала воспитанниками по образовательным областям позволяет выстроить следующий рейтинговый порядок: «Физическое развитие» - 79,7 % «Художественно – эстетическое развитие» - 73,7 % «Социально – коммуникативное развитие» - 73,1 %, «Познавательное развитие» - 72 %, «Речевое развитие» - 71%.

Таким образом, итоги данного мониторинга помогут педагогам определить дифференцированный подход к каждому ребёнку в подборе форм организации, методов и приёмов воспитания и развития на новый учебный год.

Ежегодно проводится (с согласия родителей/законных представителей) обследование воспитанников подготовительных к школе групп по выявлению уровня психологической готовности к обучению в школе.

Всего было обследовано 96 выпускников.

Уровень психологической готовности определялся в двух аспектах – личностной и интеллектуальной готовности к школе.

Для обследования используется комплекс стандартизированных психодиагностических методик для детей старшего дошкольного возраста, позволяющий разносторонне оценить уровень психологической готовности ребенка к обучению в школе, выявить особенности его развития и соответствие возрастным психологическим нормам и целевым ориентирам ФГОС ДО.

В соответствии с психологической структурой деятельности (Эльконин Д.Б.) в структуре готовности выделены пять блоков учебно-важных качеств:

№	Функциональный блок	Учебно-важное качество
I.	Личностно-мотивационный	Мотивы учения
II.	Представление о целях деятельности	Принятие учебной задачи
III.	Представления о содержании и способах выполнения учебной деятельности	Графические навыки Зрительный анализ
IV.	Информационная основа деятельности (познавательные процессы)	Уровень развития Восприятия Памяти Внимания Воображения Мышления
V.	Управление деятельностью и принятие решений	Произвольная регуляция деятельности

Показатели психологического развития выражались в четырех балльной шкале, где 4 балла – высокий уровень исследуемого параметра, 3-2 балла – наличие у ребенка способностей и задатков к их развитию, 1-0 баллов – имеется серьезное отставание в психологическом развитии и требуется специальная помощь в виде коррекционно-развивающей работы, в некоторых случаях консультации специалистов.

Данные, полученные при первичном обследовании, позволили проанализировать актуальное состояние уровня развития познавательных процессов дошкольника и внести необходимые изменения в образовательную и развивающую работу, осуществляя индивидуально-личностный подход. При возникновении спорных вопросов по конкретному ребёнку и по конкретным параметрам, проводилось дополнительное индивидуальное обследование.

Результаты обследования:

С согласия родителей (законных представителей) в апреле - мае 2025 года педагогом-психологом МБДОУ проводилось обследование воспитанников подготовительной к школе группы на предмет оценки сформированности предпосылок к учебной деятельности в количестве:

- В 9 группе – 26 детей,
- В 11 группе – 28 детей,
- В 12 группе – 9 детей,
- В 13 группе – 27 детей.

Обследование проводилось по традиционным методикам. При отборе диагностического инструментария учитывалось соответствие возрасту детей и целям диагностического обследования. Изучение проводилось подгрупповым методом. В использованном диагностическом пакете представлен комплекс психодиагностических методик для детей старшего дошкольного возраста позволяющий разносторонне оценить уровень психологической готовности ребенка к обучению в школе, выявить особенности его развития и соответствие возрастным психологическим нормам и целевым ориентирам ФГОС ДО.

Использовались методики для изучения познавательной сферы. Данные, полученные при первичном обследовании, позволили проанализировать актуальное состояние уровня развития познавательных процессов дошкольника и внести необходимые изменения в образовательную и развивающую работу, осуществляя индивидуально-личностный подход. При возникновении спорных вопросов по конкретному ребёнку и по конкретным параметрам, проводилось дополнительное индивидуальное обследование.

В соответствии с психологической структурой деятельности (Эльконин Д.Б.) в структуре готовности выделяются пять блоков учебно-важных качеств:

№	Функциональный блок	Учебно-важное качество
I.	Личностно-мотивационный	Мотивы учения
II.	Представление о целях деятельности	Принятие учебной задачи
III.	Представления о содержании и способах выполнения учебной деятельности	Графические навыки Зрительный анализ
IV.	Информационная основа деятельности (познавательные процессы)	Уровень развития Восприятия Памяти Внимания Воображения Мышления
V.	Управление деятельностью и принятие решений	Произвольная регуляция деятельности

I. Личностно-мотивационный блок. Мотивационная готовность

Методика «Выбери картинку» (методика Гинзбург М.Р.)
у 47 % воспитанников преобладает социальный мотив, где внутренняя позиция школьника сформирована, ориентация учебная, понимание общественной значимости учения, стремление к социальной роли школьника, положительное отношение к школе.

у 30 % воспитанников преобладает учебно-познавательный мотив, где – внутренняя позиция школьника сформирована достаточно, ориентация учебная, интерес к новым знаниям, желание научиться новому, положительное отношение к школе.

у 17 % воспитанников оценочный мотив, где прослеживается начальная стадия формирования внутренней позиции школьника, стремление получить одобрение (оценку) взрослого.

у 6 % воспитанников внешний мотив, где ребенок не проявляет интереса к школе (внутренняя позиция школьника не сформирована), "Пойду в школу, потому что мама так сказала".

Предъявляемые задания №1, 2, 3, 4 позволили оценить уровень сформированности предпосылок к учебной деятельности. Возможность работать в соответствии с фронтальной инструкцией (удержание алгоритма деятельности), умение самостоятельно действовать по образцу и осуществлять контроль, обладать определенным уровнем работоспособности, а также вовремя остановиться в выполнении того или иного задания и переключиться на выполнение следующего, возможностей распределения и переключения внимания, работоспособности, темпа, целенаправленности деятельности и самоконтроля. **Таким образом, оценивается сформированность регуляторного компонента деятельности в целом.**

Оценивание уровня развития моторных навыков, в частности мелкой моторики, возможность удержания простой моторной программы в графической деятельности (задание №8 «Графический диктант») учитывает уровень **сформированности пространственных представлений.**

Задание № 5, 6, 7 «Шифровка», «Раздели на группы», «Пятый лишний» позволило изучить **особенности мыслительной деятельности детей и уровень развития качественных характеристик процесса обобщения наглядного материала.**

Помимо оценки результатов выполняемых заданий, учитывались особенности деятельности и характер поведения ребенка в процессе работы.

Целостный характер исследования предоставил возможность получить картину актуального уровня развития ребенка и обозначить зону его ближайшего развития.

По итогам обследования дети разделились на следующие группы

IV уровень (средний балл от 3,2 до 4,0) - высокие показатели состояния ВПФ и процессов – 60 детей (67%);

III уровень (средний балл от 2,50 до 3,19) – средний уровень развития – 26 человек (29%);

II уровень (средний балл от 2,0 до 2,49) –уровень развития ниже среднего - 3 человека (3 %);

I уровень (менее 2 баллов) – низкие показатели – 1 человек (1%).

Измайлов К. к обучению к школьному обучению готов условно. Рекомендовано обучение по адаптированной программе для детей с ЗПР в коррекционных классах.

Таким образом, дети, имеющие IV уровень развития, смогут усваивать программу повышенного уровня, при условии выполнения предложенных рекомендаций. Дети, показавшие III уровень развития, имеют развитие соответствующее возрастной норме и могут усваивать программу общеобразовательной школы.

В ходе выполнения тестовых заданий выявились следующие особенности: у 8 детей – повышенная отвлекаемость, двигательная расторможенность, нуждается в дополнительной помощи и повторе инструкции.

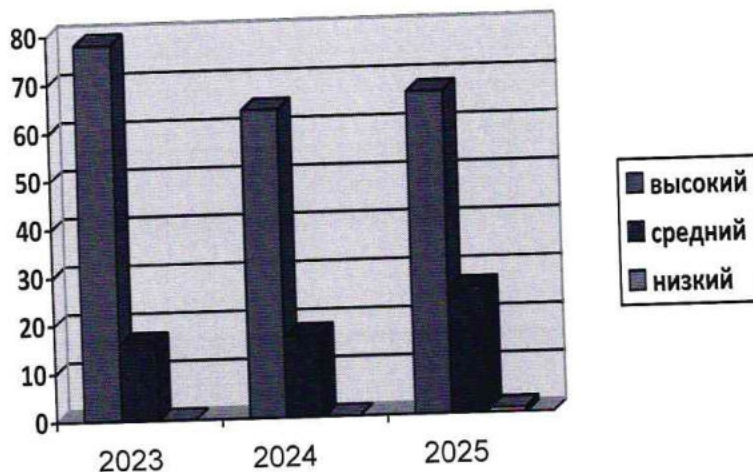
В этом году проводилась следующая диагностика к школе по нескольким методикам:

- I. Комплекс методик Е.Г. Литавриной, Р.К.Шамсиевой - диагностический комплекс составлен в соответствии с требованиями «Программы воспитания и обучения в детском саду» (под ред. М.А. Васильевой, В.В. Гербовой, Т.К. Комаровой)
1. **Методика «Раскрась картинку»** (принятие учебной задачи);
 2. **Методика «Нарисуй фигуры»** (выявление уровня графических навыков и зрительного анализа);
 3. **«Слушаем и рисуем»** (обследование слуховой памяти слуховой памяти, уровня слухового внимания, восприятия);
 4. **Методика «Узнавание фигур»** (обследование краткосрочной зрительной памяти, восприятия);
 5. **«Шифровка»** (обследование устойчивости и концентрации внимания);
 6. **Методика «Раздели на группы»** (выявление умения классифицировать наглядный материал (геометрические фигуры) по самостоятельно найденному основанию - логическое мышление);
 7. **Методики «Пятый лишний»** (выявление уровня развития мышления);
 8. **«Графический диктант»** (выявление уровня развития произвольной регуляции деятельности графические навыки, самоконтроль, самооценка).
 9. **Методика «10 слов»** (выявление уровня развития слуховой кратковременной и долговременной памяти)

II. Изучение новой внутренней позиции, оценка направленности ребенка на процесс обучения в школе (методика «Выбери картинку»)

Таким образом, по результатам диагностики готовы к школьному обучению 89 детей, не готовых к обучению в школе детей – 1 человек.

Детей с низкими показателями - не выявлено.



В детском саду в 2025 году не было карантинных из-за вспышек COVID-19 и гриппа. При реализации образовательной программы обучение выстраивается с соблюдением всех требований с целью сохранности здоровья и создания безопасной среды.

Воспитательная работа.

Воспитательная работа Детского сада строится на основе рабочей программы воспитания и календарного плана воспитательной работы, которые являются частью ОП ДО и АОП ДО. С 1 сентября 2025 года календарный план воспитательной работы скорректировали согласно Перечню мероприятий, рекомендуемых к реализации в рамках календарного плана воспитательной работы на 2025/2026 учебный год (направлен письмом Минпросвещения России от 29.08.2025 № 06-1211).

По итогам мониторинга за 2025 год родители (законные представители) воспитанников выражают удовлетворенность воспитательным процессом в Детском саду, что отразилось на результатах анкетирования, проведенного 22.12.2025. Вместе с тем, родители высказали пожелания по введению мероприятий в календарный план воспитательной работы Детского сада, например — проводить осенние и зимние спортивные мероприятия на открытом воздухе совместно с родителями. Предложения родителей будут рассмотрены и при наличии возможностей Детского сада включены в календарный план воспитательной работы на второе полугодие 2026 года.

Чтобы придерживаться стратегии воспитательной работы ежегодно проводится анализ состава семей воспитанников. Характеристика семей по составу:

Состав семьи	Процент от общего количества семей воспитанников
Полная	90%
Неполная с матерью	10%
Неполная с отцом	-
Оформлено опекунство	-

Характеристика семей по количеству детей:

Количество детей в семье	Процент от общего количества
--------------------------	------------------------------

	семей воспитанников
Один ребенок	26%
Два ребенка	54%
Три ребенка	16%
Четверо детей	2,5%
Пятеро детей	1,5%

Возраст матери	
До 30 лет	5%
30-40 лет	65%
40-50 лет	30%
Старше 50 лет	-
Возраст отца	
До 30 лет	4%
30-40 лет	54%
40-50 лет	36%
Старше 50 лет	6%

Образование матери	
высшее	81%
среднее профессиональное	7%
Образование отца	
высшее	72%
среднее	2%
среднее профессиональное	24%

Воспитательная работа строится в соответствии с РАБОЧЕЙ ПРОГРАММОЙ ВОСПИТАНИЯ, которая раскрывает задачи и направления воспитательной работы, предусматривает приобщение детей к российским традиционным духовным ценностям, включая культурные ценности своей этнической группы, правилам и нормам поведения в российском обществе и является неотъемлемой частью образовательных программ МБДОУ.

Структура программы ВОСПИТАНИЯ включает три раздела: целевой, содержательный и организационный, и в каждом из которых представлена часть, формируемая участниками образовательных отношений.

Общая цель воспитания в МБДОУ - личностное развитие каждого ребёнка с учётом его индивидуальности и создание условий для позитивной социализации детей на основе традиционных ценностей российского общества, что предполагает:

1) формирование первоначальных представлений о традиционных ценностях российского народа, социально приемлемых нормах и правилах поведения;

2) формирование ценностного отношения к окружающему миру (природному и социокультурному), другим людям, самому себе;

3) становление первичного опыта деятельности и поведения в соответствии с традиционными ценностями, принятыми в обществе нормами и правилами.

1) Содействовать развитию личности, основанному на принятых в обществе представлениях **о добре и зле, должном и недопустимом**;

2) Способствовать становлению нравственности, основанной **на духовных отечественных традициях, внутренней установке личности поступать согласно своей совести**;

3) **Создавать условия для развития и реализации личностного потенциала ребёнка, его готовности к творческому самовыражению и саморазвитию, самовоспитанию**;

4) Осуществлять поддержку позитивной социализации ребёнка посредством **проектирования и принятия уклада, воспитывающей среды, создания воспитывающих общностей**.

В 2025 году педагоги Детского сада начали реализацию программы просвещения родителей (законных представителей), посещающих дошкольную организацию (далее – программа просвещения). По итогам анкетирования родителей в сентябре 2025 года выявили положительный отклик аудитории. 47% респондентов отметили, что улучшилось качество мероприятий Детского сада, направленных на взаимодействие с родителями (законными представителями) воспитанников.

Во исполнение указа Президента РФ от 16.01.2025 № 28 в 2025 году в Детском саду реализовывались мероприятия, приуроченные к Году защитника Отечества. Для этого утвердили план мероприятий Детского сада (приказ от 27.01.2025 № 27-О).

Тематические мероприятия Года защитника Отечества были направлены на формирование у воспитанников основ гражданственности и патриотизма, уважительного отношения и чувства принадлежности к своей семье, сообществу детей и взрослых, региону проживания и стране в целом. Участие воспитанников в мероприятиях способствовало развитию их эмоциональной отзывчивости и сопереживания, социального и эмоционального интеллекта, воспитание гуманных чувств и отношений.

План мероприятий Года защитника Отечества предусматривал взаимодействие со всеми участниками образовательных отношений. Распределение мероприятий Года защитника Отечества по модулям рабочей программы воспитания

Формы деятельности	Мероприятия
Работа с родителями	<p>Внедрение программы просветительской деятельности для родителей воспитанников.</p> <p>Мероприятия в рамках всероссийской недели правовой помощи по вопросам мер поддержки участников и членов семей участников СВО.</p> <p>Общее родительское собрание «Права ребенка. Обязанности родителей»</p>
События детского сада	<p>Утренники в честь Дня защитника Отечества, 80-летия Дня Победы в ВОВ, Дня народного единства, Дня Неизвестного Солдата и пр.</p>
Совместная деятельность в образовательных ситуациях	<p>Чтение художественной литературы по тематике подвига и героизма участников войны, патриотизма и любви к Родине.</p> <p>Разучивание и исполнение песен, театрализация, драматизация, этюды-инсценировки на патриотические темы.</p> <p>Посещение экскурсий и выставок, организуемых регионом в честь Года защитника Отечества</p>
Организация развивающей предметно-пространственной среды	<p>Проведение выставок, в том числе рисунков, поделок, фотографий на тему «Моя семья и ВОВ» и др.</p> <p>Оформление тематического стенда с символикой Года защитника Отечества.</p> <p>Оформление мини-музея боевой славы.</p>
Социальное партнерство	<p>Участие в мероприятиях и акциях партнеров, организуемых регионом – спортивных соревнованиях, флешмобах, открытых занятиях и т. д.</p>

Работу педагогов детского сада, которая осуществлялась в соответствии с рабочей программой воспитания, можно оценить удовлетворительно. Вследствие хорошей организации деятельности все запланированные в 2025 году мероприятия, проведены в установленный срок и на удовлетворительном уровне.

Дополнительное образование.

В целях удовлетворения запросов граждан в образовательных и иных услугах на платной основе, на основании опроса и результатов мониторинга родителей детского сада и жителей микрорайона в 2025 году функционировали платные услуги по направлениям:

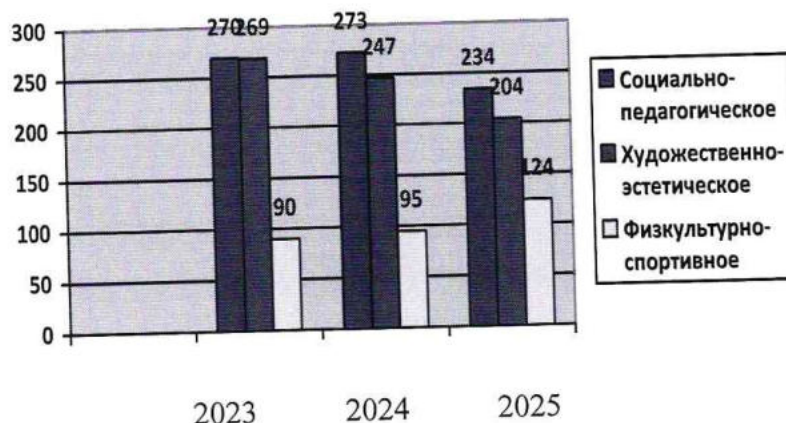
1) художественно-эстетическое: *Семицветик (студия изобразительного творчества); *Топ-топ каблук (хореографическая студия); *Буратино (театральная студия) – 207 детей;

2) социально-гуманитарное: *Английский язык; *Шахматы; *Монтессори-клуб; *Предшкольная пора; *Индивидуальные занятия с психологом; *Консультация педагога-психолога; *Консультация учителя-логопеда; *Индивидуальные занятия с учителем-логопедом; *Логопедический массаж – 234 ребенка;

3) физкультурно-спортивное: *Спортивная карусель; *Обучение плаванию – 124 ребенка.

В дополнительном образовании задействовано 196 из 228 детей (86%). Процент остается стабильным.

Вовлеченность детей в дополнительное образование



Вывод: образовательный процесс организован в соответствии с основными направлениями государственной политики в сфере образования, ФГОС ДО, ОП ДО МБДОУ. АОП ДО МБДОУ и дополнительных общеразвивающих программ детского сада.

4. Оценка кадрового обеспечения.

Общей целью кадровой политики и профессионального совершенствования педагогов в МБДОУ выступает развитие их ценностной ориентации (на ребенка, на деятельность, направленную на развитие детей, на собственное совершенствование); мотивов и профессиональных потребностей, а также профессиональных знаний, умений и профессионально-значимых качеств личности. Основные задачи профессионального совершенствования педагогов учреждения решаются в различных формах повышения квалификации на базе учреждений социальных-партнеров, а также на базе своего МБДОУ и носят практико-ориентированный характер.

МБДОУ укомплектован педагогами на 90% согласно штатному расписанию.

Всего в МБДОУ 31 педагог из них с 1 квалификационной категорией – 6, с высшей – 22.

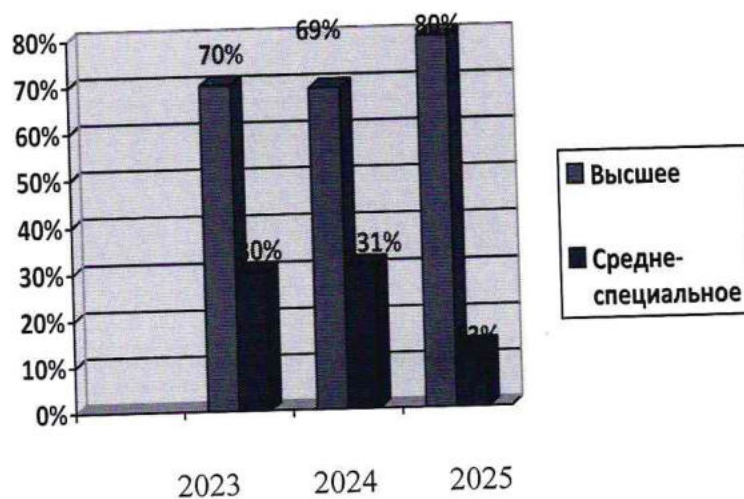
Соотношение воспитанников, приходящихся на 1 взрослого:
– воспитанник/педагог – 7/1 (228/31);

– воспитанники/все сотрудники - 4/1 (228/65).

В 2025 году 5 педагогов повысили квалификационную категорию. На 31.12.2025 года 1 педагог проходит обучение в ВУЗе по педагогической специальности.

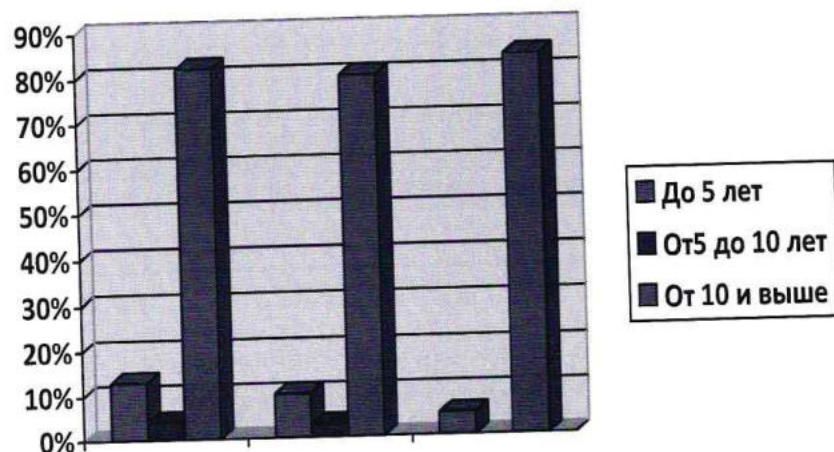
Образовательный уровень педагогов

	2023 год	2024 год	2025 год
Высшее образование	24 (80%)	24 (85,7%)	25(80,1%)
Среднее специальное	6 (20%)	4 (14,3%)	4 (13%)



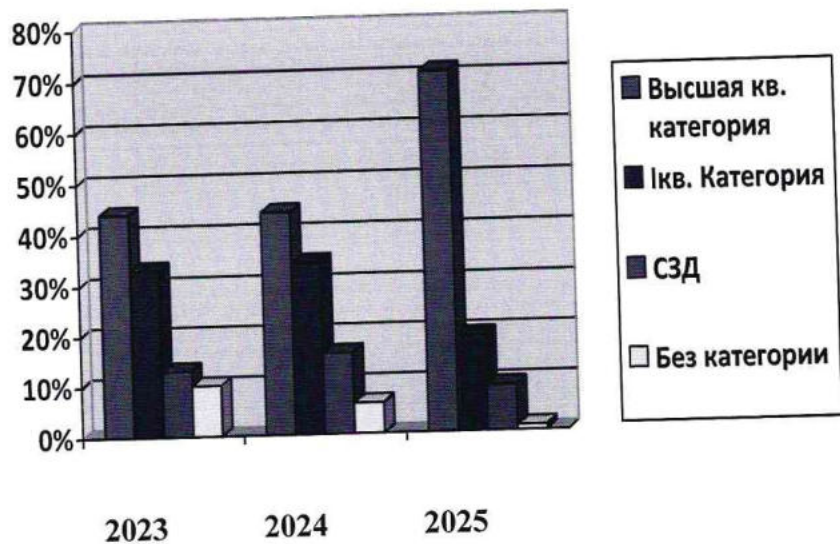
Стаж работы

	2023 год	2024 год	2025 год
До 5 лет	4 (13%)	3 (10,7%)	5 (16%)
От 5 до 10 лет	1 (4%)	1 (3,6 %)	
От 10 и выше	25 (82%)	24 (85,7%)	26 (84%)



Уровень квалификации педагогов

	2023 год	2024 год	2025 год
Высшая квалификационная категория	16 (53%)	17 (60,7%)	22 (71%)
I квалификационная категория	6 (20%)	7 (25%0	6 (19%)
СЗД	0	2 (7,1%)	2 (9%)
Без категории	8 (27%)	3 (10,7%)	1 (1%)



Методическая активность педагогов МБДОУ за 2025 год

Фамилия, Имя, Отчество	Должность	Дата, место проведения	Форма распространения опыта, результат	Уровень
Сорокина Ю.Н.	Воспитатель	01.2025	1 место в республиканском конкурсе фотографий «Моя зима»	Республиканский
Донченко Л.Н.	Старший воспитатель	02.2025	2 место в республиканском конкурсе «Звезды будущего»	Республиканский
Донченко Л.Н. Цырульникова А.Н. Коршунова В.П.	Старший воспитатель Воспитатель Воспитатель	02.2025	1 места во Всероссийском педагогическом конкурсе «ИКТ-компетентность педагога в современном образовании»	Всероссийский
Донченко Л.Н. Мокеева А.Ф. Носова Л.Н. Котельникова Е.А. Гатауллина Л.Ш.	Старший воспитатель Муз рук-ль Воспитатель Воспитатель Воспитатель	02.2025	Республиканский конкурс творческих работ «Наше Отечество»	Республиканский
Петручик Т.Б. Донченко Л.Н. Абашева Ю.А. Мокеева А.Ф. Моргунова Ю.В. Деусова М.А. Минкина Л.Э. Шувалова А.Н. Галимуллина Л.Х.	Заведующий Старший воспитатель Учитель-логопед Муз рук-ль Учитель-логопед Учитель-логопед Учитель-логопед Педагог-психолог Педагог-психолог	13.03	Выступления на Международном форуме «ПРЕЕМСТВЕННАЯ СИСТЕМА ИНКЛЮЗИВНОГО ОБРАЗОВАНИЯ: АКТУАЛЬНЫЕ ПРОБЛЕМЫ НАУКИ И ПРАКТИКИ»	Международный
Садрtdинова Э.Р.	Учитель-логопед	19.03.2025	Выступления на семинаре-практикуме для слушателей кпк по программе: «Образовательный потенциал среды ДОУ как эффективное средство речевого развития дошкольников», организованным НОУ ДПО «Центр социально-гуманитарного образования»	Республиканский
Моргунова Ю.В. Минкина Л.Э.	Учитель-логопед Учитель-логопед	03.2025	Выступления на семинаре-практикуме «Школы молодого логопеда» учителей-логопедов ДОО Ново-Савиновского района г.Казани	Районный

Петручик Т.Б. Донченко Л.Н. Абашева Ю.А. Мокеева А.Ф. Моргунова Ю.В. Деусова М.А. Минкина Л.Э. Шувалова А.Н. Галимуллина Л.Х. Садртдинова Э.Р. Пашина О.В.	Заведующий Старший воспитатель Учитель-логопед Муз рук-ль Учитель-логопед Учитель-логопед Учитель-логопед Педагог-психолог Педагог-психолог Учитель-логопед Воспитатель	1.04.2025	Выступления на стажировке для слушателей кпк по программе «Интеграция обучения и воспитания в едином образовательном процессе детского сада», организованным ИРО РТ	Республиканский
Донченко Л.Н.	Старший воспитатель	03.2025	3 место в городском конкурсе в номинации «Интерактивный плакат» «Живет Победа в поколениях»	Городской
Петручик Т.Б.	Заведующий	13.05.2025	Выступление на VIII-Й ВСЕРОССИЙСКОЙ ВЫЕЗДНОЙ ШКОЛЫ «ПРО-ОБРАЗОВАНИЕ» участников сетевых инновационных площадок дошкольного образования по теме: «Грантовые проекты Минпросвещения РФ как средство привлечения ресурсов и повышения качества дошкольного образования»	Всероссийский
Багаутдинова Н.Р.	Воспитатель	05.2025	Выступления на стажировке для слушателей кпк по программе «Развитие логического и критического мышления через Сюжетно ролевые и дидактические игры с помощью современных педагогических технологий», организованным КФУ	Республиканский
Абашева Ю.А.	Муз.рук-ль	06.2025	Лауреат 2 степени Всероссийского конкурса исполнительского мастерства «Наследники Великой Победы»	Всероссийский
Абашева Ю.А.	Муз.рук-ль	06.2025	Диплом 1 степени Всероссийского конкурса педагогического мастерства «Муз.руководитель детского сада – профессионал 21 века»	Всероссийский
Багаутдинова Н.Р.	Воспитатель	10.2025	2 место в городском онлайн конкурсе видеороликов в формате клипов в соц.сети «Вконтакте» среди педагогов образовательных учреждений г.Казани, приуроченный ко Дню учителя	Муниципальный
Петручик Т.Б. Донченко Л.Н. Абашева Ю.А. Мокеева А.Ф.	Заведующий Старший воспитатель Учитель-логопед Муз рук-ль	20.10.2025	Выступления на стажировке ИРО РТ «Актуальные аспекты управления качеством в ДОО: от нормативных требований к эффективным практикам»	Республиканский

Моргунова Ю.В. Минкина Л.Э. Шувалова А.Н. Галимуллина Л.Х.	Учитель-логопед Учитель-логопед Педагог-психолог Педагог-психолог					Муниципальный
Петручик Т.Б. Донченко Л.Н. Абашева Ю.А.	Заведующий Старший воспитатель Учитель-логопед	28.10.2025	Победитель в номинации «Лидер корпоративной культуры» в конкурсе «Команда Казанского образования»			Муниципальный
Абашева Ю.А. Пашина О.В. Гильметзянова А.Р.	Учитель-логопед Воспитатель Учитель-дефектолог	10.2025	1 место «Успех каждого ребенка»			Муниципальный
Петручик Т.Б. Донченко Л.Н. Абашева Ю.А. Мокеева А.Ф. Моргунова Ю.В. Деусова М.А. Минкина Л.Э. Шувалова А.Н. Галимуллина Л.Х.	Заведующий Старший воспитатель Учитель-логопед Муз рук-ль Учитель-логопед Учитель-логопед Учитель-логопед Педагог-психолог Педагог-психолог	13.11.2025	Организация и проведение Всероссийского слета педагогов РФ «Клубный десант»			Всероссийский
Петручик Т.Б. Донченко Л.Н. Абашева Ю.А. Мокеева А.Ф. Моргунова Ю.В. Деусова М.А. Минкина Л.Э. Шувалова А.Н. Галимуллина Л.Х.	Заведующий Старший воспитатель Учитель-логопед Муз рук-ль Учитель-логопед Учитель-логопед Учитель-логопед Педагог-психолог Педагог-психолог	11.2025	Гран-при конкурса для муниципальных образовательных учреждений-участников проекта «Лучшая инклюзивная образовательная организация г.Казани»			Муниципальный
Петручик Т.Б. Донченко Л.Н. Абашева Ю.А.	Заведующий Старший воспитатель Учитель-логопед		Организация и проведение встречи с делегацией Дмитровского муниципального округа Московской области			Всероссийский

Моисеева А.Ф. Моргунова Ю.В. Деусова М.А. Минкина Л.Э. Щувалова А.Н. Галимуллина Л.Х.	Муз рук-ль Учитель-логопед Учитель-логопед Учитель-логопед Педагог-психолог Педагог-психолог				
Абашева Ю.А.	Муз рук-ль	17.11.2025	Гран-при районного этапа городского конкурса «Лучший музыкальный руководитель ДОО»	Районный	
Абашева Ю.А.	Муз рук-ль	12.12.2025	3 место в городском конкурсе «Лучший музыкальный руководитель ДОО»	Муниципальный	
Деусова М.А.	Учитель-логопед	12.2025	Гран-при в конкурсе «Новогоднее чудо»	Районный	

Педагоги постоянно повышают свой профессиональный уровень, эффективно участвуют в работе методических объединений, знакомятся с опытом работы своих коллег и других дошкольных учреждений, а также само развиваются. Все это в комплексе дает хороший результат в организации педагогической деятельности и улучшении качества образования и воспитания дошкольников.

Однако, в течение последних трех лет МБДОУ испытывает дефицит педагогических кадров, что приводит к высокой нагрузке на оставшихся педагогов: нагрузка составляет 1,75 ставки.

Вывод: анализ педагогического состава позволяет делать вывод о том, что педагогический коллектив имеет достаточный уровень педагогической мастерства, стабильный, что позволяет решать задачи воспитания, образования и развития детей в условиях МБДОУ. Требования ФГОС ДО к кадровым условиям выполнены.

VI. Оценка учебно-методического и библиотечно-информационного обеспечения.

В детском саду методическая литература является составной частью методической службы. Библиотечный фонд располагается в методическом кабинете, кабинетах специалистов, группах детского сада. Библиотечный фонд представлен методической литературой по всем образовательным областям основной общеобразовательной программы, детской художественной литературой, периодическими изданиями, а также другими информационными ресурсами на различных электронных носителях. В каждой возрастной группе имеется банк необходимых учебно-методических пособий, рекомендованных для планирования воспитательно-образовательной работы в соответствии с обязательной частью ОП ДО и АОП ДО.

Оборудование и оснащение методического кабинета обеспечено на 99% для реализации образовательных программ. Кабинет достаточно оснащен техническим и компьютерным оборудованием.

Учебно-методическое и информационное обеспечение достаточное для организации образовательной деятельности и эффективной реализации образовательных программ.

Электронная библиотека в детском саду постоянно пополняется.

Вывод: хорошая оснащенность образовательного процесса ТСО, ИКТ. Необходимо пополнить библиотечный фонд методической литературой в соответствии с ОП ДО МБДОУ и АОП ДО МБДОУ.

VII. Оценка материально-технической базы.

Здание детского сада типовое, трехэтажное, оборудованное центральным отоплением, водопроводом, канализацией, сантехническое оборудование в удовлетворительном состоянии. Групповые помещения состоят из игровой, спальной и раздевальной комнат.

Кухня-пищеблок расположена на первом этаже), обеспечен необходимыми наборами оборудования, инвентаря и соответствует требованиям СП.

Медицинский блок оборудован в соответствии с требованиями и имеет лицензию на медицинскую деятельность и медицинский массаж.

Территория детского сада имеет ограждение согласно требованиям. Для каждой группы есть отдельный участок, на котором размещены игровые постройки, имеются прогулочные веранды. Площадь на одного воспитанника соответствует нормативу.

Имеются 2 физкультурные площадки, оснащенные необходимым оборудованием в достаточном количестве.

В МБДОУ выполняются требования, определяемые в соответствии с санитарно-эпидемиологическими правилами и нормативами СП и правилами пожарной безопасности. Организацию данной работы, а также регулярный контроль осуществляют заведующий МБДОУ, заместитель заведующего по ХД, старший воспитатель.

Разработана и внедрена система мер обеспечения безопасности жизни и деятельности ребенка в здании и на территории МБДОУ: имеется физическая круглосуточная охрана, автоматическая пожарная сигнализация объектовая станция системы пожарного мониторинга, средств тревожной сигнализации с выводом сигнала на часть пожарной охраны; установлены кнопки тревожной сигнализации с выводом на ПЦО № 8 УВО по городу Казани - филиала ФГКУ УВО ВНГ России по Республики Татарстан. Радиобрелоки КТС – один у сотрудника охраны, второй – у заведующей детским садом (радиобрелок Altonika RR701T). Стационарная кнопка тревожной связи находится в комнате охраны, также:

Охранная сигнализация:

- прибор приемно-контрольный Рубеж-2ОП прот. R3 ППКОПУ 011249-2-1-кол-во 1 шт;
- блок индикации и управления Рубеж-БИУ -1 шт.

Автоматическая пожарная сигнализация:

- станция объектовая РСПИ «Стрелец-мониторинг» исп. 2-470 (МВК-RS MY-01);
- пульт контроля и управления Болид/С-2000М;
- источник бесперебойного питания «РИП-12 исп.01»;
- блок сигнально-пусковой С2000 СП1;
- прибор управления оповещателями ПУО «Октава-80Ц»;

Система экстренного речевого оповещения:

LPA-MINI300 – настенная система оповещения 300Вт/100В кол-во 1шт;

LPA-MIC1, микрофон настольный кол-во 2шт;

LPA-6W, громкоговоритель настенный, белый 80-20.000Гц, 94 дБ, 100В, 6/3/1,5 Вт, LPA-6W- 88 шт.

Прибор передачи извещений на стационарный пульт Новолет ПОО База кол-во 1шт

- тревожная сигнализация Струна БРО-4 GSM / БПП-20М;
- извещатель охранный (КНС-1В) - 1 шт;
- эвакуационные выходы - 22;

- источник наружного противопожарного водоснабжения, расстояние до пожарных гидрантов, наличие закольцовки: – 1 ПГ за территорией со стороны парка Победы – 16,7 м слева от здания; – 1 ПГ за территорией со стороны парка Победы - 17 м справа от здания;

- наличие внутреннего противопожарного водоснабжения и количество пожарных кранов – 57;

- наличие первичных средств пожаротушения: огнетушители ОУ-5 в количестве 2 шт., огнетушители ОП – 4 в количестве 11 шт, огнетушители ОП- 5 в количестве 28 шт.

- установлены противопожарные двери: электрощитовая, кабельная, вент.камеры, складские помещения, кладовые в группах, лаборатория, тепловой узел, пищеблок, лифтовые, запасные эвакуационные выходы, выходы на крышу - всего по объекту установлено 67 дверей.

Средства пожарной сигнализации работают в автономном режиме.

Установлено видеонаблюдение: Всего - 26 камер, из них 14 внутренних и 12 наружных (цифровые). Мониторы установлены на пункте охраны –3 шт, срок записи не менее 30 суток.

Основным ориентиром педагогической деятельности является создание условий для личностного становления ребенка, развития его самосознания. Это достигается через создание предметно – пространственной среды и предоставление ребенку возможностей для саморазвития. Развивающая предметно-пространственная среда, созданная в МБДОУ, обеспечивает максимальную реализацию образовательного потенциала пространства МБДОУ, группы, а также территории, прилегающей к МБДОУ, материалов, оборудования и инвентаря для развития детей дошкольного возраста в соответствии с особенностями каждого возрастного этапа, охраны и укрепления их здоровья, учета особенностей и коррекции недостатков их развития.

Материально-техническая база позволяет вести работу на современном уровне:

Функционирование информационной образовательной среды в МБДОУ для организации процесса управления, методической и педагогической деятельности обеспечивается техническими и аппаратными средствами, сетевыми и коммуникационными устройствами:

Технические средства по отчету 85К за 2025 год составляют:

- 55 персональных компьютера и ноутбука, из них 12 доступны для детей;
- 10 многофункциональных устройств;
- 8 мультимедийных комплектов.

На всех ПК установлена операционная система «Astra Linux» и разнообразное программное обеспечение, позволяющее в электронной форме:

1) управлять образовательным процессом: оформлять документы (приказы, отчеты и т.д.), при этом используются офисные программы (Р-7-Офис), осуществлять электронный документооборот, сопровождать переписки с внешними организациями, физическими лицами, хранить различную информацию;

2) вести учёт труда и заработной платы, формировать и передавать электронные отчеты во все контролирующие органы;

3) создавать и редактировать электронные таблицы, тексты и презентации;

4) использовать интерактивные дидактические материалы, образовательные ресурсы;

5) осуществлять взаимодействие между участниками образовательного процесса, у МБДОУ имеется 2 адреса электронной почты и официальный сайт.

Информационное обеспечение образовательного процесса требует наличие квалифицированных кадров: все педагогические и руководящие работники МБДОУ владеют информационно – коммуникационными технологиями.

Имеется доступ в Интернет посредством подключения к телекоммуникационным сетям, посетителям обеспечен доступ в Интернет посредством сети Wi-fi.

В МБДОУ функционируют:

Помещения	Функция
Музыкальный зал	Проведение занятий и других видов детской деятельности по музыкальному развитию, совместной деятельности детей и взрослых по организации праздников, развлечений, утренней гимнастики, индивидуальной работы с детьми, консультаций для воспитателей и

	родителей
Физкультурный зал	Проведение занятий и других видов детской деятельности по физическому развитию, утренней гимнастики, совместной деятельности детей и взрослых по организации спортивных досугов, развлечений, праздников.
Кабинет педагога-психолога	Организация психологического сопровождения образовательного процесса
Сенсорная комната	Снятие мышечного напряжения, создание положительного эмоционального фона, активизация интеллектуальной деятельности, выравнивание различных функций центральной нервной системы, снятие утомления от насыщенного информационного потока, гармонизация отношений со сверстниками и взрослыми.
Кабинет татарского языка	Проведение занятий и других видов детской деятельности и совместной деятельности детей и взрослых по обучению детей татарскому языку, ознакомление с историей, традициями, культурой и бытом татарского народа, татарскими поэтами и писателями, и др.
Кабинет иностранных языков	Рациональная организация учебно-воспитательного процесса по обучению иностранным языкам
Кабинет дополнительного образования	Проведение кружковой работы
Кабинет изобразительной деятельности	Проведение занятий и других видов детской деятельности и совместной деятельности детей и взрослых по художественно-эстетическому развитию.
Логопедические кабинеты	Оказание коррекционной помощи детям, проведение занятий и других видов деятельности детей и взрослых по развитию речи.
Методический кабинет	Консультативная работа с педагогами, методическое обеспечение учебно-воспитательного процесса
Медицинский блок	Обеспечение медицинского сопровождения образовательного процесса

В 14 группах создана предметно-пространственная среда - центры развивающей активности по всем направлениям ФГОС ДО: сенсорное, математическое развитие; творческая мастерская; игровая; физкультурный уголок; театрализованная деятельность, литература; уголок экспериментирования, уголок природы, конструирование. Наполняемость центров соответствует возрастным возможностям детей и содержанию образовательных программ МБДОУ. Все группы обеспечены ноутбуками, в группах № 8, №10, №14 установлены интерактивные доски. Однако отмечается недостаточность оснащения игрушками всех возрастных групп.

В 2025 году приобрели за счет внебюджетных средств:

- 2 ноутбука;
- шторы в музыкальный зал;
- пленка для натяжных потолков в музыкальный зал;

За счет муниципального бюджета г.Казани:

- морозильник на пищеблок;

За счет субсидии на присуждение гранта – участникам городского проекта

«Лучшая инклюзивная образовательная организация г. Казани» приобрели:

- 2 ковра в музыкальный зал;
- магнитный стенд;

- проектор с комплектующими;
- акустическую систему;
- дидактический материал по системе Монтессори;
- 3 межкомнатные двери.

Проблема:

- отсутствует стабильное интернет-соединение в помещениях групп и кабинетах МБДОУ;
- недостаточное количество игрушек, необходимо обновление компьютерной техники.

Вывод: МТБ МБДОУ и территории соответствует действующим СП, правилам пожарной безопасности, требованиям охраны труда и достаточно для реализации образовательных программ в полном объеме и соответствует ФГОС ДО. Для повышения качества предоставляемых услуг необходимо пополнять МТБ игровым материалом.

**ПОКАЗАТЕЛИ ДЕЯТЕЛЬНОСТИ
МУНИЦИПАЛЬНОГО БЮДЖЕТНОГО ДОШКОЛЬНОГО ОБРАЗОВАТЕЛЬНОГО УЧРЕЖДЕНИЯ «МБДОУ
№ 151 КОМБИНИРОВАННОГО ВИДА»
НОВО-САВИНОВСКОГО РАЙОНА г.КАЗАНИ**

N п/п	Показатели	Единица измерения
1.	Образовательная деятельность	
1.1	Общая численность воспитанников, осваивающих образовательную программу дошкольного образования, в том числе:	228 человек
1.1.1	В режиме полного дня (8 - 12 часов)	228 человек
1.1.2	В режиме кратковременного пребывания (3 - 5 часов)	0 человек
1.1.3	В семейной дошкольной группе	0 человек
1.1.4	В форме семейного образования с психолого-педагогическим сопровождением на базе дошкольной образовательной организации	0 человек
1.2	Общая численность воспитанников в возрасте до 3 лет	0 человек
1.3	Общая численность воспитанников в возрасте от 3 до 8 лет	228 человека
1.4	Численность/удельный вес численности воспитанников в общей численности воспитанников, получающих услуги присмотра и ухода:	228 человек / 100 %
1.4.1	В режиме полного дня (8 - 12 часов)	260 человек / 100 %
1.4.2	В режиме продленного дня (12 - 14 часов)	0 человек / 0%
1.4.3	В режиме круглосуточного пребывания	0 человек / 0%
1.5	Численность/удельный вес численности воспитанников с ограниченными возможностями здоровья в общей численности воспитанников, получающих услуги:	104 человек / 46%
1.5.1	По коррекции недостатков в физическом и (или) психическом развитии	104 человек / 46%
1.5.2	По освоению образовательной программы дошкольного образования	104 человек / 46%
1.5.3	По присмотру и уходу	104 человек / 46%
1.6	Средний показатель пропущенных дней при посещении дошкольной образовательной организации по болезни на одного воспитанника	4,9
1.7	Общая численность педагогических работников, в том числе:	32 педагогов

1.7.1	Численность/удельный вес численности педагогических работников, имеющих высшее образование	26 человека/ 81%
1.7.2	Численность/удельный вес численности педагогических работников, имеющих высшее образование педагогической направленности (профиля)	26 человека/ 81%
1.7.3	Численность/удельный вес численности педагогических работников, имеющих среднее профессиональное образование	6 человека/19%
1.7.4	Численность/удельный вес численности педагогических работников, имеющих среднее профессиональное образование педагогической направленности (профиля)	6 человека/19%
1.8	Численность/удельный вес численности педагогических работников, которым по результатам аттестации присвоена квалификационная категория, в общей численности педагогических работников, в том числе:	24 человека/75 %
1.8.1	Высшая	18 человек/ 56%
1.8.2	Первая	6 человек/ 19 %
1.9	Численность/удельный вес численности педагогических работников в общей численности педагогических работников, педагогический стаж работы которых составляет:	
1.9.1	До 5 лет	5 человека/ 16%
1.9.2	Свыше 30 лет	19/ 59%
1.10	Численность/удельный вес численности педагогических работников в общей численности педагогических работников в возрасте до 30 лет	5 человека/ 16%
1.11	Численность/удельный вес численности педагогических работников в общей численности педагогических работников в возрасте от 55 лет	4 человека/ 13%
1.12	Численность/удельный вес численности педагогических и административно-хозяйственных работников, прошедших за последние 5 лет повышение квалификации/профессиональную переподготовку по профилю педагогической деятельности или иной осуществляемой в образовательной организации деятельности, в общей численности педагогических и административно-хозяйственных работников	32 человека /100%
1.13	Численность/удельный вес численности педагогических и административно-хозяйственных работников, прошедших повышение квалификации по применению в образовательном процессе федеральных государственных образовательных стандартов в общей численности педагогических и административно-хозяйственных работников	32 человека /100%
1.14	Соотношение "педагогический работник/воспитанник" в дошкольной образовательной организации	7/1 (2280/32)
1.15	Наличие в образовательной организации следующих педагогических работников:	
1.15.1	Музыкального руководителя	Да-2
1.15.2	Инструктора по физической культуре	Да-1

1.15.3	Учителя-логопеда	Да-5
1.15.4	Логопеда	Нет
1.15.5	Учителя-дефектолога	Нет
1.15.6	Педагога-психолога	Да-2
2.	Инфраструктура	
2.1	Общая площадь помещений, в которых осуществляется образовательная деятельность, в расчете на одного воспитанника	10 кв.м./ на 1 чел.
2.2	Площадь помещений для организации дополнительных видов деятельности воспитанников	684 кв.м
2.3	Наличие физкультурного зала	Да
2.4	Наличие музыкального зала	Да
2.5	Наличие прогулочных площадок, обеспечивающих физическую активность и разнообразную игровую деятельность воспитанников на прогулке	Да -14

Выводы:

Анализ показателей указывает на то, что МБДОУ имеет достаточную инфраструктуру, которая соответствует требованиям СП 2.4.3648-20 «Санитарно-эпидемиологические требования к организациям воспитания и обучения, отдыха и оздоровления детей и молодежи» и позволяет реализовывать образовательные программы в полном объеме в соответствии с ФГОС ДО, ФОП ДО и ФАОП ДО.

Выполнение муниципального задания на оказание образовательных услуг в соответствии с требованиями законодательства выполнены.

Учреждение функционирует в режиме развития.

Анализ деятельности детского сада выявил успешные показатели деятельности МБДОУ. Однако имеются и проблемы:

- * недостаточное количество педагогических кадров и обслуживающего персонала;
- * высокий процент пропусков детьми без уважительной причины;
- * не высокий процент педагогов, владеющих ИКТ технологиями в совершенстве.

Направления в работе по устранению недостатков по итогам самообследования:

1. Повышать категорийный уровень педагогов.
2. Продолжать укреплять МТБ учреждения (пополнять библиотечный фонд, игрушки по возрастам в соответствии с требованиями РППС).
3. Разработать систему мер по снижению заболеваемости, пропусков по болезни.
4. Совершенствовать работу по направлению – работа с детьми с ОВЗ.
5. Повышать квалификацию педагогов по теме цифровой трансформации.