

Министерство образования и науки Республики Татарстан
Государственное автономное профессиональное
образовательное учреждение
«Набережночелнинский педагогический колледж»

МЕТОДИЧЕСКОЕ ПОСОБИЕ

по выполнению курсовой работы (проекта),
выпускной квалификационной работы

Набережные Челны, 2021

Методическое пособие по выполнению курсовой работы (проекта), выпускной квалификационной работы / Составители: Л.В.Гильманова, Т.О. Майорова, В.Э.Несмеянова – Набережные Челны: НПК, 2021. – 35 с.

Методическое пособие разработано в целях оказания обучающимся методической помощи при написании курсовой работы (проекта), выпускной квалификационной работы и их оформления.

Печатается по решению педагогического совета ГАПОУ «Набережночелнинский педагогический колледж»

©Набережночелнинский
педагогический колледж, 2021

ОГЛАВЛЕНИЕ

1	Нормативные ссылки.....	4
2	Порядок проведения нормоконтроля.....	5
3	Общие положения.....	6
4	Структурные элементы курсовой работы (проекта), выпускной квалификационной работы.....	6
5	Требования к содержанию структурных элементов курсовой работы (проекта), выпускной квалификационной работы.....	7
5.1	Титульный лист.....	7
5.2	Оглавление.....	8
5.3	Введение.....	8
5.4	Основная часть.....	9
5.5	Заключение.....	10
5.6	Список использованной литературы.....	10
5.7	Приложения.....	11
6	Правила оформления курсовой работы (проекта), выпускной квалификационной работы.....	12
6.1	Общие требования к оформлению курсовой работы (проекта), выпускной квалификационной работы.....	12
6.2	Нумерация страниц курсовой работы (проекта), выпускной квалификационной работы.....	13
6.3	Нумерация глав, параграфов, пунктов курсовой работы (проекта), выпускной квалификационной работы.....	14
6.4	Оформление иллюстраций.....	15
6.5	Оформление таблиц.....	16
	Приложения	

Область применения

Настоящее учебно-методическое пособие устанавливает общие требования к структуре и правилам оформления научно-исследовательских работ обучающихся (студентов) всех форм обучения по программе подготовки специалистов среднего звена. К научно-исследовательским работам обучающихся относятся:

- курсовые работы (проекты);
- выпускные квалификационные работы.

Научно-исследовательская работа обучающегося в ГАПОУ «Набережночелнинский педагогический колледж» подлежит обязательному нормоконтролю, функцию которого осуществляет заведующий отделением.

Целью проведения нормоконтроля является обеспечение соблюдения обучающимися норм и требований к выполнению научно-исследовательских работ, улучшение качества их оформления.

1 Нормативные ссылки

В настоящем методическом пособии использованы следующие стандарты:

[ГОСТ 3.1116-2011](#) Единая система технологической документации (ЕСТД). Нормоконтроль;

[ГОСТ Р 7.0.5-2008](#) СИБИД. Библиографическая ссылка. Общие требования и правила составления;

[ГОСТ Р 7.0.100–2018](#) СИБИД. Библиографическая запись. Библиографическое описание. Общие требования и правила составления;

[ГОСТ 7.32-2017](#) Межгосударственный стандарт. СИБИД. Отчет о научно-исследовательской работе. Структура и правила оформления;

[ГОСТ Р 7.0.99–2018](#) СИБИД. Реферат и аннотация. Общие требования;

[ГОСТ Р 7.0.12-2011](#) СИБИД. Библиографическая запись. Сокращение слов и словосочетаний на русском языке. Общие требования и правила;

[ГОСТ 7.11-2004](#) СИБИД. Библиографическая запись. Сокращение слов и словосочетаний на иностранных европейских языках;

[ГОСТ Р 7.0.11-2011](#) СИБИД. Диссертация и автореферат диссертации. Структура и правила оформления;

[ГОСТ 8.417-2002](#) Государственная система обеспечения единства измерений (ГСИ). Единицы величин;

[ГОСТ 2.105-95](#) ЕСКД. Общие требования к текстовым документам.

2 Порядок проведения нормоконтроля

2.1 Нормоконтроль является завершающим этапом процесса выполнения курсовой работы (проекта) и выпускной квалификационной работы (далее – ВКР).

2.2 Нормоконтролю подлежат работы, разработка которых предусмотрена образовательными программами.

2.3 Работы следует предъявлять на нормоконтроль при наличии всех подписей лиц, ответственных за содержание работы (обучающийся и научный руководитель работы), кроме подписи заведующего кафедрой.

2.4 Нормоконтроль работы осуществляется за 3 недели до защиты.

2.5 Нормоконтроль работы проводится заведующим отделением. Нормоконтролер руководствуется Положением о нормоконтроле научно-исследовательских работ в ГАПОУ «Набережночелнинский педагогический колледж».

2.6 В случае наличия ошибок в оформлении проверенные нормоконтролёром работы возвращаются студентам для внесения исправлений и доработки.

2.7 Нормоконтролер возвращает документацию студенту без рассмотрения в следующих случаях:

- нарушение установленной комплектности документов, предусмотренных заданиями, на курсовую и выпускную квалификационную работу;
- отсутствие обязательных подписей;
- небрежное оформление текстовых и графических материалов.

2.8 Нормоконтролер не отвечает за правильность принятых в работе решений, научных выводов и методики выполнения проведенной обучающимся работы.

3 Общие положения

3.1 Изложение текста и оформление работы выполняют в соответствии с требованиями настоящего положения.

3.2 Объем курсовой работы (проекта) составляет в среднем не менее 25 и не более 30 страниц машинописного текста (без учета приложений).

3.3 Объем выпускной квалификационной работы (ВКР) составляет в среднем не менее 40 и не более 50 страниц машинописного текста (без учета приложений).

4 Структурные элементы курсовой работы (проекта), выпускной квалификационной работы

К структурным элементам курсовой работы (проекта) и ВКР относятся:

- титульный лист (Приложение 1);
- оглавление (Приложение 2);
- введение (Приложение 3, б);
- основная часть работы, состоящая из 2 глав;
- заключение;
- список использованной литературы (Приложение 4);

- приложение;
- календарный график выполнения ВКР (Приложение 8);

5 Требования к содержанию структурных элементов курсовой работы (проекта), выпускной квалификационной работы

5.1 Титульный лист

Титульный лист является первой страницей курсовой работы (проекта), ВКР.

На титульном листе приводят следующие сведения:

- наименование вышестоящей организации (Министерство образования и науки Республики Татарстан);

- полное наименование образовательной организации (Государственное автономное профессиональное образовательное учреждение «Набережночелнинский педагогически колледж»);

- вид научно-исследовательской работы обучающегося (курсовая работа (проект), выпускная квалификационная работа);

- название темы работы;

- наименование профессионального модуля, в рамках которого пишется курсовая работа (проект);

- номер (шифр) и название специальности;

- номер группы, фамилия и инициалы обучающегося

- должность, ученая степень, ученое звание, фамилия и инициалы и подпись руководителя работы;

- дата допуска к защите ВКР;

- фамилия и инициалы заместителя директора по учебной работе;

- место и год выполнения работы.

Переносы слов в надписях титульного листа не

допускаются (Приложение 1).

5.2 Оглавление

Оглавление работы – перечень основных частей работы с указанием страниц, на которые их помещают. Оглавление включает:

- введение;
- заголовки всех глав и параграфов;
- заключение;
- список использованной литературы;
- приложения.

Заголовки структурных элементов, разделов (подразделов, пунктов) в оглавлении должны повторять заголовки в тексте. Сокращать заголовки или давать их в другой формулировке не допускается.

Пример оформления оглавления работы приведен в Приложении 2.

5.3 Введение

Введение должно содержать оценку современного состояния исследуемой проблемы.

Во введении следует:

- обосновать актуальность выбранной темы;
- охарактеризовать степень разработанности проблемы отечественными и (или) зарубежными исследователями, дать характеристику источников (в зависимости от характера работы);
- определить объект и предмет исследования;
- определить хронологические и географические рамки работы (в зависимости от характера работы);
- сформулировать гипотезу работы (в зависимости от характера работы);
- сформулировать цель и задачи работы;
- перечислить методы, с помощью которых будут решаться поставленные задачи;
- показать практическую значимость работы;

– указать базу преддипломной практики (при наличии).

– указать структуру работы.

Слово «ВВЕДЕНИЕ» в тексте записывают в виде заголовка, прописными буквами, по центру. Пример оформления в Приложении 3, б.

5.4 Основная часть

В главах основной части подробно и аргументированно излагается материал исследования, обобщаются результаты работы. Научный текст должен характеризоваться такими качествами, как логичность, точность и однозначность выражений, стремлением к объективности изложения. Все материалы, не являющиеся насущно важными для понимания решения научной задачи, выносятся в приложения (таблицы, рисунки, схемы и т.п.), либо исключаются. По своему объему основная часть должна составлять от 2/3 до 3/4 всей работы.

При написании основной части работы необходимо руководствоваться следующими рекомендациями:

5.4.1 Основная часть курсовой работы (проекта)/ ВКР (далее – работы) должна содержать текстовые материалы и числовые данные, отражающие сущность, методику и отдельные результаты, достигнутые в ходе выполнения работы.

5.4.2 Основная часть работы состоит из 2 глав.

5.4.3 Каждая глава работы делится на параграфы. Параграфов должно быть не менее двух.

5.4.4 Заголовки глав и параграфов работы не должны дублировать название темы работы, должны быть краткими, состоящими из ключевых слов, несущих необходимую смысловую нагрузку и логику исследования.

5.4.5 Главы и параграфы необходимо соотносить друг с другом по объему представленного материала. Оптимально равное соотношение объемов разделов и

параграфов. Объем параграфов не должен превышать объема любой из глав работы.

5.4.6 Каждую главу работы целесообразно завершать краткими выводами.

5.4.7 Особое внимание должно быть уделено языку и стилю написания курсовой работы (проекта), выпускной квалификационной работы, свидетельствующим об общем уровне подготовки обучающегося, его профессиональной культуре.

5.5 Заключение

Заключение должно содержать:

- краткие выводы по результатам научно-исследовательской работы;
- оценку полноты решений поставленных задач;
- рекомендации по конкретному использованию результатов научно-исследовательской работы.

Заключение не должно содержать новой информации, положений, выводов и т.д., которые до этого не рассматривались в работе. Не допускается в заключении использование цитат, количественных данных, сносок на источники и литературу.

5.6 Список использованной литературы

5.6.1 Список использованной литературы является составной частью работы и отражает степень изученности рассматриваемой проблемы. В список включаются, как правило, не только те источники, на которые в работе имеются библиографические ссылки, но и те, которые были изучены при исследовании темы работы.

5.6.2 Список используемых источников включает в себя:

- для курсовой работы (проекта) не менее 20 наименований;

– для выпускной квалификационной работы – не менее 30 наименований, расположенных в алфавитном порядке.

5.6.3 Источники приводятся в алфавитном порядке (Приложение 4).

5.6.4 В списке использованной литературы могут быть представлены: правовые и нормативные документы и т.д. (в зависимости от характера работы).

5.6.5 В списке использованной литературы могут быть представлены монографические издания отечественных и зарубежных авторов, материалы периодической печати (журналов и газет), справочники, энциклопедии, словари (в зависимости от характера работы).

5.6.6 Работы одного автора перечисляются в алфавитном порядке их названий. Исследования на иностранных языках помещаются в порядке латинского алфавита после исследований на русском языке.

5.7 Приложения

В приложениях помещают вспомогательные материалы по рассматриваемой теме. Каждое приложение должно начинаться с нового листа. При этом в правом верхнем углу листа пишут прописными буквами: ПРИЛОЖЕНИЕ и указывают его номер. Если в работе больше одного приложения, их нумеруют последовательно арабскими цифрами, например: ПРИЛОЖЕНИЕ 1, ПРИЛОЖЕНИЕ 2 и т.д. Каждое приложение должно иметь название. В приложения могут быть включены:

- инструкции, методики, разработанные в процессе выполнения научно-исследовательской работы;
- таблицы вспомогательных цифровых данных;
- промежуточные математические доказательства, формулы и расчеты;

- иллюстрации вспомогательного характера;
- акты внедрения результатов научно-исследовательской работы и др.

6 Правила оформления курсовой работы (проекта), выпускной квалификационной работы

6.1 Общие требования к оформлению курсовой работы (проекта), выпускной квалификационной работы

1. Оформление научно-исследовательской работы – это важный этап в подготовке работы, поскольку требования к её оформлению являются государственным стандартом и обязательными (ГОСТ 7.32 – 2001).

2. Научно-исследовательская работа в виде курсовой работы (проекта) оформляется в одном экземпляре – на бумажном носителе. Требования к оформлению курсовой работы (проекта) на бумажном носителе те же, что и к выпускной квалификационной работе.

3. Выпускная квалификационная работа студента, готовится в двух экземплярах:

- первый экземпляр – в электронном виде – на CD (Приложении 5);
- второй экземпляр – в распечатанном виде на бумажном носителе в твёрдом переплёте;

4. Работа на бумажном носителе выполняется на одной стороне листа белой бумаги одного сорта формата А4 (210 × 297 мм) с использованием компьютера в редакторе Word, без рамки с полями: левое – 30 мм; правое – 10 мм; верхнее и нижнее – 20 мм.

5. При оформлении титульного листа используется шрифт – Times New Roman, 11 кегль, а для наименования темы - 14 кегль прописными буквами, цвет шрифта – черный.

6. При оформлении основного текста используется шрифт – Times New Roman, размер шрифта – 14 кегль, цвет шрифта– черный, междустрочный интервал – 1,5.

7. Для таблиц применяется размер шрифта – 12 кегль, междустрочный интервал – 1,0.

8. В тексте работы не допускается использование шрифтов разных стилей.

9. Текст должен быть четким, разборчивым, без ореола и затенения. Опечатки, описки и графические неточности не допускаются. Количество строчек на листе 30.

10. Выравнивание – по ширине (с обеих сторон, и слева, и справа). В тексте работы переносы слов запрещены. Подчеркивание и выделение текста жирным шрифтом в работе не допускаются. Важные слова в тексте работы можно выделить курсивом.

11. Знаки препинания (точка, запятая, двоеточие и т.п.) набираются сразу после текста без пробела, затем отделяются от следующего слова одним пробелом.

6.2 Нумерация страниц курсовой работы (проекта), выпускной квалификационной работы

6.2.1 Страницы работы нумеруются арабскими цифрами, соблюдая сквозную нумерацию по всему тексту работы, не включая приложения.

6.2.2 Номер страницы проставляют справа верхней части листа без точки, начиная с третьей страницы после титульного листа и оглавления.

6.2.3 Иллюстрации и таблицы, расположенные на отдельных листах, включают в общую нумерацию страниц работы.

6.3 Нумерация глав, параграфов, пунктов курсовой работы (проекта), выпускной квалификационной работы

6.3.1 Главы должны иметь порядковые номера в пределах всей работы, обозначенные арабскими цифрами с точкой: ГЛАВА 1. или ГЛАВА 2. Каждую главу следует начинать с новой страницы. Это же правило относится и к другим структурным элементам работы: «ВВЕДЕНИЕ», «ЗАКЛЮЧЕНИЕ», «СПИСОК ИСПОЛЬЗОВАННОЙ ЛИТЕРАТУРЫ», «ПРИЛОЖЕНИЯ».

6.3.2 Параграфы нумеруются арабскими цифрами в пределах каждой главы, например: 1.1., 1.2., 2.1., 2.2. Номер параграфа состоит из номера глав и параграфов, разделенных точкой. В конце номера параграфа точка ставится. Слово «параграф» или значок параграфа в заголовке параграфа не ставятся.

6.3.3 В теоретических главах не допускается выделение части главы в отдельный параграф, если объем этой части менее 4-х страниц.

6.3.4 Параграфы могут включать в себя пункты. Номер пункта состоит из номеров глав, параграфов и пункта, разделенных точкой. В конце номера пункта точка ставится.

6.3.5 В тексте работы заголовки глав пишутся прописными буквами и выравниваются по центру, заголовки параграфов выравниваются по центру и пишутся строчными буквами, начиная с прописной буквы (Приложение 7).

6.3.6 Каждую страницу работы необходимо использовать полностью. Оставлять на странице заголовков введения, главы, параграфа, выводов и заключения без текста не допускается.

6.3.7 Текст работы делится на абзацы, каждый из которых должен включать самостоятельную мысль и состоять из нескольких предложений. Каждый абзац начинается с «красной строки» с отступом равным 1,25 мм.

6.3.8 Абзацы одного параграфа пишутся слитно, без пропуска строк между ними. То есть, межабзацные интервалы отсутствуют (интервал между абзацами – 0 пт).

6.3.9 Переносы в словах заголовков глав, параграфов не допускаются. Точку в конце заголовка не ставят. Если заголовок состоит из нескольких предложений, то между ними ставится точка. Подчеркивание заголовков, выделение их жирным шрифтом не допускается.

6.3.10 Между заголовком главы и заголовком параграфа этой главы пробел ставится равный двум интервалам, или 8 мм.

6.3.11 Заголовок параграфа не должен отделяться от текста этого параграфа пробелом.

6.3.12 После текста параграфа до заголовка следующего параграфа ставится пробел, равный двум интервалам (8 мм).

6.3.13 Внутри пунктов могут быть перечисления. Перед каждой позицией перечисления в тексте следует ставить дефис или строчную букву в порядке русского алфавита, после которой ставится скобка.

6.3.14 Пример оформления заголовков глав, параграфов в тексте работы приведен в Приложении 7.

6.4 Оформление иллюстраций

6.4.1 Иллюстрации (чертежи, графики, схемы, компьютерные распечатки, диаграммы, фотографии) следует располагать в работе непосредственно после текста, в котором они упоминаются впервые, или на следующей странице. На все иллюстрации должны быть даны ссылки в работе.

6.4.2 Иллюстрации, за исключением иллюстрации приложений, следует нумеровать арабскими цифрами сквозной нумерацией.

6.4.3 Иллюстрации должны иметь наименование,

которое размещается под ней и состоит из: слова «Рисунок», его номера (без знака №) и наименования, нанесенного с прописной буквы, причем наименование рисунка пишется рядом с номером, на той же строке. Например, «Рисунок 1 - Сравнительная диаграмма». Слово «Рисунок» и его наименование располагают посередине строки без абзацного отступа.

6.4.4 Не допускается разрывать рисунок на две разные страницы, они должны быть полностью размещены, включая наименование рисунка, на одном листе текста.

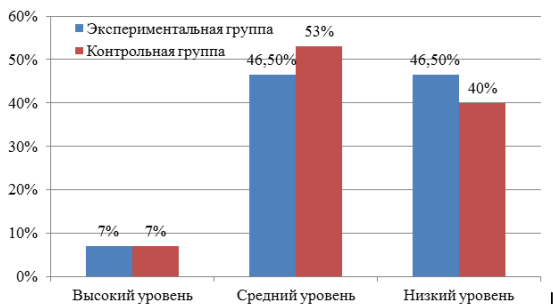


Рисунок 1 - Результаты диагностики читательского интереса (констатирующий этап)

6.5 Оформление таблиц

Таблицы, используемые в работе, размещают под текстом, в котором впервые дана ссылка на них, или на следующей странице, а при необходимости – в приложении к работе.

6.5.1 Таблицы применяют для наглядности и удобства сравнения показателей.

6.5.2 Название таблицы должно отражать её содержание, быть точным, кратким. В названии таблицы должны присутствовать названия отражаемых в ней показателей и указаны единицы измерения этих показателей.

6.5.3 Название следует помещать над таблицей. Слово «Таблица» (без знака №) пишут с прописной буквы от границы левого поля без абзачного отступа.

6.5.4 Таблицы, за исключением таблиц приложений, нумеруют арабскими цифрами сквозной нумерацией, например «Таблица 1».

6.5.5 В таблицах можно использовать одинарный интервал, а размер шрифта сократить до 12–10. Названия таблиц не выделяются жирным шрифтом.

Таблица 1 - Сводная таблица результатов диагностики читательского интереса (констатирующий этап)

Уровень	Экспериментальная группа	Контрольная группа
Высокий уровень	1 (7%)	1 (7%)
Средний уровень	7 (46,5%)	8 (53%)
Низкий уровень	7 (46,5%)	6 (40%)

6.5.6 Заголовки граф и строк следует писать с прописной буквы, а подзаголовки граф – со строчной буквы, если они составляют одно предложение с заголовком, или с прописной, если они имеют самостоятельное значение.

6.5.7 В конце заголовков и подзаголовков точку не ставят. Заголовки и подзаголовки граф указывают в единственном числе.

6.5.8 Заголовки граф записывают параллельно строкам таблицы, при необходимости допускается размещать их перпендикулярно.

6.5.9 Высота строк таблицы должна быть не менее 8 мм.

6.5.10 Не допускается разделять заголовки и подзаголовки боковика и граф диагональными линиями.

6.5.11 Таблицы слева, справа, сверху и снизу ограничиваются линиями.

6.5.12 Цифры в графах таблицы должны быть записаны так, чтобы разряды чисел по всей графе были расположены один под другим.

6.5.13 В одной графе должно быть соблюдено одинаковое количество десятичных знаков для всех значений величин.

ПРИЛОЖЕНИЕ 1

Пример оформления титульного листа

Министерство образования и науки Республики Татарстан

Государственное автономное профессиональное
образовательное учреждение
«Набережночелнинский педагогический колледж»

ВЫПУСКНАЯ КВАЛИФИКАЦИОННАЯ РАБОТА
на тему:

ПЕДАГОГИЧЕСКИЕ УСЛОВИЯ НРАВСТВЕННОГО ВОСПИТАНИЯ ДЕТЕЙ СТАРШЕГО ДОШКОЛЬНОГО ВОЗРАСТА ПОСРЕДСТВОМ ДИДАКТИЧЕСКИХ ИГР

Специальность 44.02.01 Дошкольное образование

Студент группы Д–172 _____ / А.А. Иванова

Научный руководитель _____ / А.В. Петрова

«Допущен к защите» «___» июня 2020 г.

Заместитель директора по УР _____ / С.А. Квятковская

Нормоконтролер _____ / Л.В. Гильманова

Набережные Челны, 2021

ПРИЛОЖЕНИЕ 2

Пример оформления листа оглавления

ОГЛАВЛЕНИЕ

ВВЕДЕНИЕ	3
ГЛАВА 1. ТЕОРЕТИЧЕСКИЕ АСПЕКТЫ ВЛИЯНИЯ ХУДОЖЕСТВЕННОЙ ЛИТЕРАТУРЫ НА ВОСПИТАНИЕ ИНТЕРЕСА К ПРИРОДЕ У ДЕТЕЙ СТАРШЕГО ДОШКОЛЬНОГО ВОЗРАСТА.....	6
1.1. Роль природы в экологическом воспитании дошкольников.....	6
1.2. Роль детской художественной литературы в воспитании интереса к природе.....	9
1.3. Методика работы с художественной литературой в детском саду.....	17
ГЛАВА 2. ОПЫТНО–ЭКСПЕРИМЕНТАЛЬНОЕ ИССЛЕДОВАНИЕ ИСПОЛЬЗОВАНИЯ ХУДОЖЕСТВЕННОЙ ЛИТЕРАТУРЫ ДЛЯ ВОСПИТАНИЕ ИНТЕРЕСА К ПРИРОДЕ У ДЕТЕЙ СТАРШЕГО ДОШКОЛЬНОГО ВОЗРАСТА.....	21
2.1. Оценка уровня сформированности интереса к природе у детей старшего дошкольного возраста.....	21
2.2. Художественной литературы в воспитании интереса к природе детей старшего дошкольного возраста.....	28
2.3. Итоги работы (контрольный этап).....	33
ЗАКЛЮЧЕНИЕ.....	37
СПИСОК ИСПОЛЬЗОВАННОЙ ЛИТЕРАТУРЫ.....	38
ПРИЛОЖЕНИЯ	

Структура написания введения

Цель исследовательской работы - это то, к чему стремится исследователь, замысел исследования, научный результат, который должен быть получен в итоге исследования.

Задачи – это цель, опосредованная условиями ее достижения. Это части целого.

Первая задача, как правило, связана с выявлением, уточнением и углублением, методологическим обоснованием сущности, природы, структуры изучаемого объекта.

Вторая задача связана с анализом реального состояния предмета исследования, динамики, внутренних противоречий развития.

Третья – со способами преобразования, моделирования, опытно-экспериментальной работы.

Четвертая – с анализом, выявлением путей и условий повышения эффективности совершенствования исследуемого явления, процесса, т.е. практическими аспектами работы.

Например.

Тема «Педагогические условия формирования ценностного отношения к здоровью у детей старшего дошкольного возраста».

Цель исследования: определить педагогические условия успешного формирования ценностного отношения к здоровью у детей старшего дошкольного возраста, теоретически обосновать и опытно-экспериментальным путем проверить эффективность их реализации в ходе образовательного процесса в дошкольном образовательном учреждении.

Задачи исследования:

1. Осуществить анализ научной литературы по проблеме исследования.

2. Отобрать диагностический инструментарий определения уровня сформированности ценностного отношения к здоровью у детей 5-7 лет и выявить актуальный уровень.

3. Опытным-экспериментальным путем апробировать выявленные педагогические условия, обеспечивающие эффективность формирования ценностного отношения к здоровью у детей старшего дошкольного возраста в ходе образовательного процесса в дошкольном учреждении.

4. Провести анализ полученных результатов.

Объект исследования – это процесс, явление или предмет, существующий в материальном мире независимо от сознания человека, и на которое направлено его познание или деятельность. Проще говоря, объект – это та часть всего научного познания, с которой работает исследователь.

Предмет исследования – это отдельное свойство объекта, вопрос или проблема, находящаяся в его рамках. Любая научная работа не может охватывать весь объект для изучения. Поэтому необходимо выделить конкретную сторону, на которую будет направлена деятельность исследователя.

Например.

Тема: «Управление качеством педагогического взаимодействия дошкольной образовательной организации и семьи».

Объект исследования – процесс управления качеством педагогического взаимодействия дошкольной образовательной организации и семьи.

Предмет исследования – педагогические условия управления качеством взаимодействия дошкольной образовательной организации и семьи.

Гипотеза – это научное предположение, вытекающее из теории, которое еще не подтверждено и не опровергнуто.

Например.

Тема: «Управление качеством педагогического взаимодействия дошкольной образовательной организации и семьи».

Гипотеза исследования – процесс управления качеством педагогического взаимодействия дошкольной образовательной организации и семьи будет эффективным, если:

– обоснована и внедрена модель педагогического взаимодействия дошкольной образовательной организации и семьи, включающая этапы: преадаптационный, адаптационный, методический, организационный;

– процесс взаимодействия дошкольной образовательной организации и семьи будет выстроен с учетом таких педагогических условий как: использование комплекса форм взаимодействия (аналитические, познавательно-просветительские, наглядные, нетрадиционные, формы совместного досуга, интернет-сотрудничества и вовлечения родителей в управление дошкольной образовательной организацией); обоснование и внедрение программы «Диалог с родителями»;

– разработаны критерии эффективности педагогического взаимодействия (администрация, родитель, педагог), обеспечивающие объективную оценку уровня качества педагогического взаимодействия дошкольной образовательной организации и семьи;

– уточнено и дополнено содержание понятия «управление качеством педагогического взаимодействия дошкольной образовательной организации и семьи».

Пример оформления списка литературы

Оформление книг одного автора:

Борисова, Н.В. Мифопоэтика всеединства в философской прозе М.Пришвина: учеб.-метод, пособие / Н.В. Борисова. – Елец: Изд-во Елецкого гос. ун-та, 2016. – 227 с.

Краснова, Т.В. Древнерусская топонимия Елецкой земли: монография. – Елец: Изд-во Елецкого гос. ун-та, 2014. – 157 с.

Маергойз, Л.С. Элементы линейной алгебры и аналитической геометрии: учеб. / Л.С. Маергойз. – М.: АСВ, 2004. – 232 с.

Петушкова, Г.И. Проектирование костюма: учеб. для вузов / Г.И. Петушкова. – М.: Академия, 2018. – 416 с.

Оформление книг двух авторов:

Кузовлев, В.П. Философия активности учебной деятельности учащихся: монография / В.П. Кузовлев, А.В. Музальков. – Елец: Изд-во Елецкого гос. ун-та, 2017. – 219 с.

Нуркова, В.В. Психология: учеб. для вузов / В.В. Нуркова, Н.Б. Березанская. – М.: Высш. образование. – 2015. – 464 с.

Оформление книг трех авторов:

Душков, Б.А. Психология труда, профессиональной, информационной и организационной деятельности: учеб. пособие для вузов / Б.А. Душков, А.В. Королев, Б.А. Смирнов. – М.: Академический проект, 2015. – 848 с.

Максимов, Н.В. Архитектура ЭВМ и вычислительных систем: учеб. для вузов / Н.В. Максимов, Т.Л. Партыка, И.И. Попов. – М.: Инфра – М, 2015. – 512 с.

Оформление книг под заглавием:

Описание книги дается на заглавие, если книга написана четырьмя и более авторами. На заглавие описываются коллективные монографии, сборники статей и т.п.

Вестник Елецкого государственного университета им. И.А. Бунина. – Елец: Изд-во Елецкого гос. ун-та, 2004. – Сер. Филология. – Вып. 3. – 336 с.

История России: учеб. / А.С. Орлов [и др.]. – 2-е изд., перераб. и доп. – М.: ТК Велби: Проспект, 2005. – 520 с.

Комплекс контрольных заданий и тестов по экономическому анализу: учебно-метод. пособ. для вузов / А.А. Сливинская [и др.]. – Елец: Изд-во Елецкого гос. ун-та, 2003. – 73 с.

Материалы научно-практической конференции юридического факультета Елецкого государственного университета имени И.А. Бунина. – Елец: Изд-во Елецкого гос. ун-та, 2010. – Вып. 4. – 138 с.

Мировая художественная культура: в 2 т. / Б.А. Эренгросс [и др.]. – М.: Высшая школа, 2015. – Т. 2. – 511 с.

Пришвин Михаил: актуальные вопросы изучения творческого наследия: материалы Международ. науч. конференции, посвященной 130-летию со дня рождения писателя. – Елец: Изд-во Елецкого гос. ун-та, 2009. – Вып. 2. – 292 с.

Теория и практика дистанционного обучения: учеб. пособие для студентов пед. вузов / М.Ю. Бухаркина [и др.]; под ред. Е.С. Полат. – М.: Академия, 2014. – 416 с.

Оформление законодательных материалов

ГОСТ Р 517721-2001. Аппаратура радиоэлектронная бытовая. Входные и выходные параметры и типы соединений. Технические требования. – Введ. 2002-01-01. – М.: Изд-во стандартов, 2001. – 27 с.

Конституция Российской Федерации. – М.: Приор, 2020. – 32 с.

Оформление диссертаций, авторефератов диссертаций:

Белозеров, И.В. Религиозная политика Золотой Орды на Руси в 13-14 вв.: дис... канд. ист. наук: 07.00.02: защищена 22.01.02: утв. 15.07.02 /Белозеров Иван Валентинович. – М., 2017. – 215 с. – Библиогр.: с. 202-213. – 04200201565.

Григорьева, А.К. Речевые ошибки и уровни языковой компетенции: автореф. дис... канд. филолог, наук / А.К. Григорьева. – Пенза: ПТПУ, 2016. – 24с.

Оформление статей из журналов:

Мартышин, О.В. Нравственные основы теории государства и права / О.В. Мартышин // Государство и право. – 2018. – № 7. – С. 5–12.

Трепавлов, В.В. Непоколебимый столп: образ России XVI - XVIII вв. в представлении ее народов / В.В. Трепавлов // Вопросы истории. – 2016. – №8. – С. 36–46.

Оформление статей из сборников:

Коротких, В.И. О порядке чтения, который поможет научиться сохранять вкус и отыскивать удовольствие в книгах / В.И. Коротких // Человек и культурно-образовательная среда: сб. науч. работ. – Елец: Изд-во Елецкого гос. ун-та, 2016. – С. 43-59.

Ларских, З.П. Психолого-дидактические требования к проектированию компьютерных учебных программ по русскому языку / З.П. Ларских // Проблемы русского и общего языкознания: межвуз. сб. науч. тр. – Елец: Изд-во Елецкого гос. ун-та, 2017. – Вып. 2. – С. 210-216.

Оформление электронных ресурсов:

Арбитражный процесс : учеб. для студентов юрид. вузов и факультетов / под ред. В.В. Яркова. – 2-е изд., перераб. и доп. – М.: Волтерс Клувер, 2018. – Режим доступа URL: <http://www.consultant.ru>.

Консультант Плюс: Высшая школа : учеб. пособие. – Электрон. текстовые данные (400 Мб). – [М.] : Консультант Плюс, 2018-2018. – Вып. 4 : К осеннему семестру 2018. – 1 электрон. опт. диск (CD-ROM).

Образование: исследовано в мире / под патронажем Рос. акад. образования, гос. науч. пед. б-ки. – М. : OIM.RU, 2000-2001. – Режим доступа URL: <http://www.oim.ru>. – 10.02.2001.

Художественная энциклопедия зарубежного классического искусства [Электронный ресурс]. – Электрон. текстовые, граф., зв. дан. и прикладная прогр. (546 Мб). – М. : Большая Рос. энцикл., 2017. – 1 электрон. опт. Диск (CD-ROM). – (Интерактивный мир).

ПРИЛОЖЕНИЕ 5

Пример оформления титульного листа CD диска

Министерство образования и науки РТ
ГАПОУ «НАБЕРЕЖНОЧЕЛНИНСКИЙ ПЕДАГОГИЧЕСКИЙ
КОЛЛЕДЖ»

ВЫПУСКНАЯ КВАЛИФИКАЦИОННАЯ РАБОТА

на тему:

**ОБУЧЕНИЕ ГРАМОТЕ ДЕТЕЙ СТАРШЕГО
ДОШКОЛЬНОГО ВОЗРАСТА ПОСРЕДСТВОМ
ДИДАКТИЧЕСКИХ ИГР**

Специальность 44.02.01 Дошкольное образование

Студент группы _____ М.И. Иванова

Научный руководитель _____ М.И. Петрова

Набережные Челны, 2021

ВВЕДЕНИЕ

В период школьного детства при благоприятных условиях жизни интенсивно развивается интеллектуальная и эмоционально-волевая сфера ребенка, закладываются основы правильного отношения к предметам и явлениям окружающей действительности. Важный фактор воздействия на детей - систематическая, целенаправленная работа, в которой особое место занимает процесс наблюдения за природой развития познавательной деятельности школьников, их интерес к окружающему миру. Наблюдение, как один из основополагающих методов обучения, известен давно, но в современной методике преподавания не утратил своей актуальности, а, наоборот, приобрел новые черты и является для естественных дисциплин обязательным. В процессе формирования умения наблюдать у учащихся формируются умения видеть, подмечать, объяснять явления природы. Учитывая все вышесказанное, можно

сделать вывод о том, что данная тема актуальна в настоящее время.

Выдающиеся деятели прошлого видели в природе могучий источник знаний, средство для развития чувств и воли. Мысль об огромном воспитательном значении материалистических представлений была сформулирована А.И. Герценом: «Нам кажется почти невозможным без естествоведения воспитать, модное умственное развитие, никакая отрасль знаний не приучает так ума к твердому, положительному шагу, к смирению перед истиной, к добросовестному труду, и, что еще важнее, к добросовестному принятию последствий такими, какими они выйдут, как изучение природы». Очень важное значение придавал природе как фактору воспитания детей с раннего возраста русский педагог К.Д. Ушинский [2, с.131]

Наблюдения окружающей действительности оказывают глубокое воздействие на всестороннее развитие личности ребенка. В процесс наблюдения у ребенка включены все анализаторы: зрительный, слуховой, осязательный, обонятельный.

Объект исследования – процесс формирования исследовательских умений у младших школьников.

Предмет исследования – наблюдение как средство формирования исследовательских умений при у обучающихся 3 класса.

Цель исследования – выявить роль наблюдения в процессе формирования исследовательских умений младших школьников.

Задачи:

1. Дать анализ методической, педагогической литературы по данной проблеме.

2. Раскрыть особенности наблюдения в природе как важного фактора развития исследовательских умений.

3. Организовать и провести опытно–экспериментальную работу.

4. Разработать конспекты уроков по формированию исследовательских умений через систему наблюдений.

Гипотеза – систематические наблюдения в процессе изучения окружающего мира формируют исследовательские умения.

В работе были использованы следующие методы: теоретические (обзор и анализ психолого-педагогической литературы по исследуемой теме), эмпирические (наблюдение, тестирование, комплекс занятий, беседы, статистическая обработка результатов исследования).

Практическая значимость нашей работы состоит в том, что результаты исследования могут быть использованы в практической деятельности студентов на практике и учителями начальных классов в образовательных учреждениях.

База исследования: МБОУ «Сармановская гимназия № 2», село Сарманово, 3 «Б» класс.

Структура ВКР: работа состоит из введения, двух глав, заключения, из списка использованной литературы и приложения.

Пример оформления глав и параграфов

ГЛАВА 1. ТЕОРЕТИЧЕСКИЕ ОСНОВЫ
ФОРМИРОВАНИЯ ИССЛЕДОВАТЕЛЬСКИХ УМЕНИЙ
У МЛАДШИХ ШКОЛЬНИКОВ

1.1. История формирования исследовательских умений младших школьников в процессе изучения естествознания

Наблюдательность имеет важную роль при исследовательских умениях. В процессе наблюдения характеризуется очень важное качество личности - наблюдательность, т.е. умение подмечать в предметах и явлениях существенное, часто малозаметное, не выделяющееся из окружающего. Но именно это малозаметное нередко и важно для понимания того или иного предмета, явления.

Наблюдательность необходима человеку в любом виде деятельности. Наблюдательный человек видит в окружающей природе больше, а значит, отличается более широким кругозором [2].

ПРИЛОЖЕНИЕ 8

СОГЛАСОВАНО
Зам.директора по УР
_____/ Квятковская С.А.
«__» _____ 20__

УТВЕРЖДАЮ
Научный руководитель
_____/_____
«__» _____ 20__

ЗАДАНИЕ
КАЛЕНДАРНЫЙ ГРАФИК НАПИСАНИЯ И
ОФОРМЛЕНИЯ КУРСОВОЙ РАБОТЫ/ВЫПУСКНОЙ
КВАЛИФИКАЦИОННОЙ РАБОТЫ

Студент _____
(ФИО, группа)

Тема работы _____

№ п/п	Этапы работы	Сроки выполнения	Отметка о выполнении
1	Подбор литературы, ее изучение и обработка. Составление библиографии по основным источникам	До «__»__20__	
2	Составление плана ВКР и согласование его с руководителем	До «__»__20__	
3	Разработка и представление на проверку первой главы	До «__»__20__	
4	Накопление, систематизация анализ практических материалов	До «__»__20__	
5	Разработка и представление на проверку второй главы	До «__»__20__	

6	Согласование с руководителем выводов и предложений	До «__»__20__	
7	Переработка (доработка) ВКР в соответствии с замечаниями и представление ее на кафедру	До «__»__20__	
8	Разработка тезисов доклада для защиты	До «__»__20__	
9	Ознакомление с отзывом и рецензией	До «__»__20__	
10	Завершение подготовки к защите с учетом отзыва и рецензии	До «__»__20__	

График составил «__» _____ 20__ г.

Студент _____

ПРИЛОЖЕНИЕ 9

Пример оформления титульного листа курсовой работы

Министерство образования и науки Республики Татарстан

ГОСУДАРСТВЕННОЕ АВТОНОМНОЕ ПРОФЕССИОНАЛЬНОЕ
ОБРАЗОВАТЕЛЬНОЕ УЧРЕЖДЕНИЕ
«НАБЕРЕЖНОЧЕЛНИНСКИЙ ПЕДАГОГИЧЕСКИЙ КОЛЛЕДЖ»

КУРСОВАЯ РАБОТА

на тему:

ПЕДАГОГИЧЕСКИЕ УСЛОВИЯ НРАВСТВЕННОГО
ВОСПИТАНИЯ ДЕТЕЙ СТАРШЕГО ДОШКОЛЬНОГО
ВОЗРАСТА ПОСРЕДСТВОМ ДИДАКТИЧЕСКИХ ИГР

ПМ 04 Взаимодействие с родителями и сотрудниками
образовательного учреждения

Специальность 44.02.02 Преподавание в начальных классах

Студент группы П-172 _____ / А.А. Иванова

Научный руководитель _____ / А.В. Петрова

Заместитель директора по УР _____ / С.А. Квятковская

Набережные Челны, 2021